

PIGUET

HÔTEL DES VENTES | GENÈVE | 1978



JUIN 2026

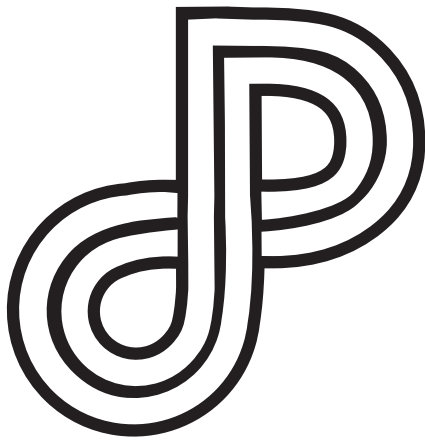
PIGUET

HÔTEL DES VENTES | GENÈVE | 1978

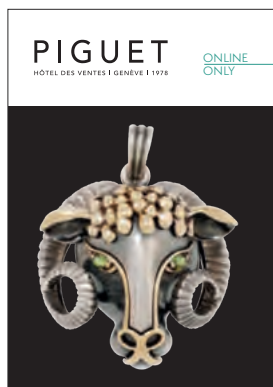
UNE COLLECTION DE MONTRES ANCIENNES

JEUDI 11 JUIN





FIGUET.COM



ONLINE ONLY



Suivez-nous @piguet_hdv

ORDRE DES VACATIONS VENTES AUX ENCHÈRES ONLINE

VENTE ONLINE ONLY SUR PIGUET.COM

PIGUET
ONLINE



CLÔTURE DES ENCHÈRES DÈS 12 HEURES

Lundi 8 juin	N° 1001 à 1091 N° 1092 à 1197 N° 1198 à 1498	Numismatique, Phaléristique, Arts de l'Antiquité Grands vins Arts de la table, Art Nouveau et Art Déco
Mardi 9 juin	N° 1499 à 1589 N° 1590 à 1719 N° 1720 à 2091	Arts d'Orient et d'Extrême-Orient Arts premiers, Art sacré, Objets d'art et de collection Luminaires, Pendules, Mobilier, Tapis
Mercredi 10 juin	N° 2092 à 2295 N° 2296 à 2674	Livres et manuscrits, estampes Tableaux et sculptures
Jeudi 11 juin	N° 2675 à 2684 N° 2685 à 2801 N° 2802 à 3041 N° 3042 à 3140 N° 3141 à 3270 N° 3271 à 3452 N° 3453 à 3788	Cadeaux Hermès Maroquinerie de luxe et accessoires de mode Montres, Horlogerie, Stylos, Accessoires Un siècle de joaillerie Objets Précieux, Montres de poche <i>Bijoux under 1000</i> (bijoux à moins de CHF 1000) Bijoux modernes, Haute joaillerie

Attention, commission 25% + TVA 8,1% soit 27,03% TTC
(pour les lots munis d'un *, consultez les conditions de vente)

CATALOGUE A FEUILLETER SUR PIGUET.COM

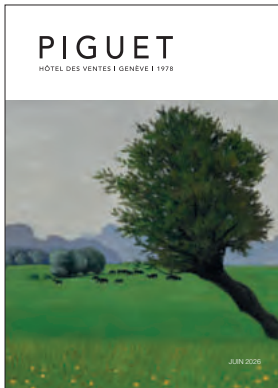


Giacometti
Table grecque



**Livres,
Manuscrits
et Estampes**





PIGUET

HÔTEL DES VENTES | GENÈVE | 1978



Suivez-nous @piguethdv

ORDRE DES VACATIONS

VENTES AUX ENCHÈRES PUBLIQUES À GENÈVE

Ouverture des portes: 30 min. avant la vacation

MERCREDI 10 JUIN - VENTE EN SALLE



Attention, la vacation débute à 18 h !

N° 1 à 9

Objets précieux

N° 10 à 37

Tableaux et Sculptures

Pour la collection Paul André Ramseyer (**lots en rouge**), se reporter à la page 90

Attention, commission 25% + TVA 8,1% soit 27,03% TTC
(pour les lots munis d'un *, consultez les conditions de vente)

EXPOSITIONS À GENÈVE

sur inscription le 4 juin 2026

Enregistrement online sur piguethdv.com

Exposition publique du 5 au 7 juin 2026

PROCHAINES VENTES

21-24 septembre 2026 à Genève

Exposition publique: 18-20 septembre 2026 de 12h00 à 19h00

Délai de consignation: 17 juillet 2026



Bureaux à Genève
HDV Hôtel des Ventes SA
Rue Prévost-Martin 51 | 1205 Genève
Tél +41 22 320 1177
www.piguethdv.com | info@piguethdv.com

Par le ministère de M^e Curtin, huissier judiciaire



Bureaux à Lausanne
Enchères - inventaires - expertises
Place Saint-François 4 | 1003 Lausanne
Tél +41 21 613 7111
www.piguethdv.com | lausanne@piguethdv.com

Lots de couverture: 37 et 3057

PAIEMENT ET REMISE DE LOTS DANS NOS LOCAUX DE GENÈVE

Vendredi 12 juin de **11h00 à 17h00**

Samedi 13 juin de **10h00 à 14h00**

Lundi 15 juin de **11h00 à 17h00**



MODES DE PAIEMENT

Nous vous prions de vous reporter à l'article 1 et 12 des conditions de ventes.

Par virement bancaire

Selon IBAN indiqué sur votre facture. Vous pouvez retirer vos achats dès la réception électronique de votre paiement sur notre compte.

En espèces

Les paiements cash inférieurs à CHF100'000 sont admis. Les cartes d'identité et provenances des fonds pourront être demandées.

Par cartes de débit et crédit avec une majoration entre 1% et 3%

Maestro, Postcard, TWINT, VPAY, Visa débit, Mastercard débit, Visa, Mastercard, American Express et UnionPay.

Les chèques ne sont pas acceptés

TVA

Vous pouvez être exemptés de la TVA suisse (sauf pour les lots avec un *) si vous fournissez à notre département administratif bids@pignet.com un document attestant d'un domicile fiscal hors de Suisse. Ce service est facturé CHF50.- uniquement lors de la première demande.



RETRAIT ET EMBALLAGE

Uniquement pendant les 3 jours ci-dessus, Pignet Hôtel des Ventes met à votre disposition du personnel pour vous aider à emballer succinctement vos achats et à les transporter jusque dans votre véhicule.

Le retrait des objets lourds et/ou volumineux se fait sur RDV durant les journées de remise des lots.

Mobilier, lustres, objets lourds et encombrants: transporteur obligatoire

Attention: sauf autorisation écrite, Pignet Hôtel des Ventes n'assume pas la responsabilité d'emballer les objets en porcelaine, en verre ou en cristal ou de dépendre les lustres. De ce fait, les employés de l'Hôtel des Ventes n'ont pas l'autorisation d'emballer ces objets pour vous.



DÉPÔT

Les acheteurs sont priés de retirer leurs achats dans les 8 jours suivant la fin de la vente. **Les objets qui n'auront pas été retirés dans les délais ou dont le transport n'aura pas été organisé, seront sans avis préalable transportés et stockés en garde-meubles aux risques et aux frais de l'acheteur** (se reporter à l'art. 15 des conditions de vente)

NOUVELLE RÉGLEMENTATION EUROPÉENNE

Depuis son entrée en vigueur le 28 juin 2025, certains articles fabriqués hors de l'UE pourraient ne plus être importés dans l'UE.

L'autorité douanière de l'État membre de l'UE par lequel les biens entrent dans l'Union est responsable de la délivrance de la licence d'importation ou de la validation de la déclaration de l'importateur. Il est du devoir de l'acheteur de se renseigner avant de miser.



L'Hôtel des Ventes est partenaire de The Art Loss Register.

Tous les lots dont l'estimation est égale ou supérieure à CHF 2000 ont été contrôlés par The ALR.

The Art Loss Register est un organisme qui possède une des plus grandes bases de données du monde d'objets volés ou spoliés.

TRANSPORT ET ENVOI POSTAL: FAIRE LIVRER SES ACHATS

Daisy Constantin

responsable du département
shipping@piguuet.com



EN SUISSE

Envoi simple : si vous souhaitez un envoi par la Poste Suisse (coût minimum de CHF 30.-) ou par Fedex (coût minimum de CHF 100.-), veuillez nous écrire sur cette adresse : shipping@piguuet.com.

Nous envoyons un accusé de réception à vos e-mails qui sont traités par ordre d'arrivée.

Le délai minimum de traitement est de 48 heures. Les premiers envois ont lieu à partir du 16 juin si le paiement nous est parvenu avant le 13 juin.

Envoi par transporteurs : nous pouvons vous communiquer les coordonnées de plusieurs transporteurs privés avec lesquels nous travaillons pour une livraison personnalisée à vos frais.

Lausanne et région : le transport de vos achats vers Lausanne et ses environs peut être organisé par notre équipe lausannoise. Les bureaux de Lausanne peuvent réceptionner pour vous des bijoux et montres pour une somme forfaitaire. Les autres objets peuvent être livrés à domicile dès CHF100. Les livraisons groupées à Lausanne auront lieu le **jeudi 25 juin entre 13h et 18h**. Votre paiement devra être effectué au moins deux jours avant ce délai.

Gstaad et région : un transport personnalisé de vos achats vers Gstaad et ses environs peut être organisé sur demande. Veuillez nous écrire sur cette adresse : shipping@piguuet.com



HORS SUISSE

Douanes : des frais de douanes appliqués par votre pays pouvant aller jusqu'à 25% du montant total de la facture s'appliquent systématiquement lors de l'importation d'un lot (selon la législation en vigueur).

Envoi simple : si vous souhaitez un envoi par la Poste Suisse ou par Fedex, veuillez nous écrire sur cette adresse : shipping@piguuet.com.

Nous envoyons un accusé de réception à vos e-mails qui sont traités par ordre d'arrivée. Le délai minimum de traitement est de 48 heures. Les premiers envois ont lieu **à partir du 16 juin si le paiement nous est parvenu avant le 13 juin.**

Envoi par transporteurs : Nous pouvons vous communiquer les coordonnées de plusieurs transporteurs privés coutumiers des passages en douane, pour une livraison personnalisée à vos frais.

CITES et restrictions d'importation: les lots contenant des éléments végétaux ou animaliers d'espèce en danger (ivoire, écaille, corail, bois exotiques...), sont soumis à un certificat CITES établi auprès des autorités fédérales suisses. Il est de sa seule responsabilité de l'acheteur d'obtenir les licences nécessaires pour une exportation de Suisse ou une importation dans un autre pays. Piguuet ne pourra pas l'assister dans ses démarches. L'acheteur ne pourra pas différer le paiement du prix de ses lots, ni demander l'annulation de leur vente, sous prétexte qu'il serait dans l'impossibilité de l'exporter ou de l'importer.

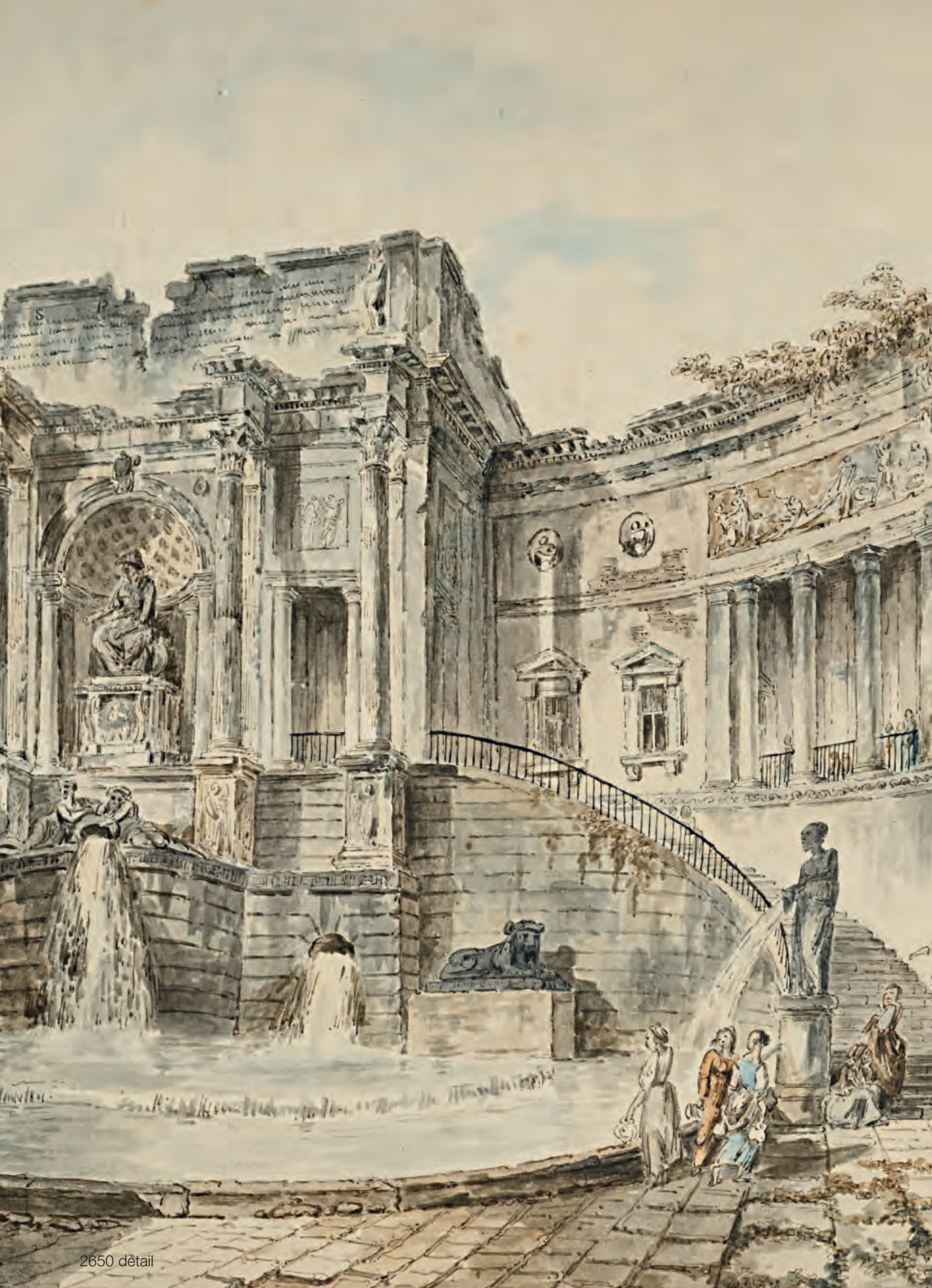
D'autres restrictions d'importation peuvent toucher certains pays. Il est du devoir de l'acheteur de s'assurer que le pays dans lequel il souhaite recevoir ses objets ne le contraigne pas à des restrictions supplémentaires. Voir article 6a des conditions de Vente.



version
française



English
version



CONDITIONS DE VENTE

VENTE AUX ENCHÈRES AU NOM ET POUR LE COMPTE DE TIERS. LA PARTICIPATION AUX ENCHÈRES IMPLIQUE L'ACCEPTATION INCONDITIONNELLE DES PRÉSENTES CONDITIONS DE VENTE:

Art. 1. - **La vente a lieu strictement au comptant, en francs suisses et sans garantie.** Toutefois, pour permettre un déroulement rapide de celle-ci, il sera établi un bordereau pour chaque acheteur qui doit donner son identité lors de l'adjudication. Les bordereaux (factures) sont payables à la fin de chaque vacation. Des facilités de paiements peuvent être organisées en effectuant un transfert bancaire, **les chèques ne sont pas acceptés. Des paiements cash inférieurs à CHF100'000 sont admis.**

Art. 2. - L'adjudication sera prononcée en faveur du dernier enchérisseur. En cas de litige au moment de l'adjudication, celle-ci sera annulée et le lot immédiatement remis en vente.

Art. 3. - Les huissiers judiciaires et le commissaire-priseur ont le droit d'avancer les enchères, de séparer, joindre ou retirer n'importe quel lot, cela à leur absolue discrétion. Dans le cas où un prix de réserve a été fixé, les huissiers judiciaires se réservent le droit d'enchérir pour le compte du vendeur. Lorsque le prix de réserve fixé par le vendeur n'est pas atteint, il sera passé à la criée du lot suivant par un simple coup de marteau. Les lots invendus pourront être adjudgés en gré à gré après la vente dans le respect du prix de réserve.

Art. 4. - **Commissions: L'acheteur paie une échute de 25% en sus du prix d'adjudication de chaque lot, plus TVA 8.1% sur cette échute, soit 27.03% TTC. Aucun supplément n'est perçu pour les mises via notre plateforme internet PIGUET ONLINE. Pour tout acheteur misant via Invaluable, DrouotOnline Interenchères, ePaiLive et ArtFoxLive 3% supplémentaires seront facturés et via LiveAuctioneers, the Saleroom et Lot-Tissimo 5% supplémentaires seront facturés.**

Art 4a. - Pour les lots marqués d'un *, **la TVA due par l'acheteur est calculée sur le prix d'adjudication augmentée de l'échute soit 35.13% TTC.** Cette TVA peut être remboursée sur présentation du papier d'export validé par les douanes suisses.

Art 4b. - Pour les acheteurs domiciliés à l'étranger, la TVA perçue peut être remboursée sur présentation d'une preuve de domicile hors de Suisse. Des frais administratifs de CHF50.- sont appliqués.

Art. 5. - Les surenchères doivent avoir lieu à haute voix, ou par signes traduisant sans équivoque la volonté de surenchérir. Les huissiers judiciaires se réservent le droit de refuser les enchères émanant d'acheteurs inconnus. Le montant minimum des surenchères est fixé à 10%. Toutefois, les huissiers judiciaires pourront modifier ce taux en l'annonçant préalablement.

Art. 6. - L'exposition permettant aux acheteurs de se rendre compte de l'état ou de l'authenticité des objets, il ne sera admis aucune réclamation une fois l'adjudication prononcée. Les objets sont vendus dans l'état où ils se trouvent au moment de l'adjudication. Le présent catalogue a été réalisé avec soin afin que les indications portées soient correctes, toutefois les descriptions ne sont que l'expression d'une opinion et ne constituent pas une garantie.

L'état des cadres et des vitres ne sont pas garantis.

Le catalogue mentionne certains dégâts sans pour autant y établir une liste exhaustive. Aucune mention de l'état n'est indiquée ni pour les tableaux ni pour les lots dont l'estimation basse est inférieure à CHF1000.- Des rapports sur l'état des objets sont disponibles sur www.piguet.com ou sur demande. Les photographies, dimensions et poids sont fournis purement à titre indicatif. Les lots indiqués par le signe Δ, ont fait l'objet de spécifications particulières lors d'un examen du Contrôle fédéral des métaux précieux (CMP) disponibles sur demande ou dans le rapport de condition qui accompagne le lot sur notre site internet.

Art. 6a.- Les acheteurs étrangers doivent se renseigner avant la vente et se conformer aux règles d'importation et d'exportation entre la Suisse et le pays de destination. Piguët Hôtel des Ventes n'est pas en mesure d'apporter une assistance en matière de transport transfrontalier notamment en ce qui concerne les objets comprenant de l'**ivoire, de l'écaïlle ou d'autre matière soumise à réglementation.** L'acheteur ne pourra pas différer le paiement du prix de ses lots, ni demander l'annulation de leur vente, sous prétexte qu'il serait dans l'impossibilité de l'exporter ou de l'importer. Piguët Hôtel des Ventes porte une attention particulière à remplir ses devoirs de diligence pour que les lots présentés au catalogue soient conformes à la loi sur les transactions de biens culturels (LTBC)

Art. 6b.- Depuis l'entrée en vigueur de la nouvelle réglementation européenne le 28 juin 2025, certains articles fabriqués hors de l'UE pourraient ne plus être importés dans l'UE.

L'autorité douanière de l'État membre de l'UE par lequel les biens entrent dans l'Union est responsable de la délivrance de la licence d'importation ou de la validation de la déclaration de l'importateur. Il est du devoir de l'acheteur de se renseigner avant de miser.

Art. 7. - Les lots doivent être enlevés aux frais et risques de l'acquéreur. Pour éviter des erreurs de livraison et des complications dans le règlement des achats, aucun lot ne sera délivré pendant la durée de la vente. Sauf accord préalable, aucun lot ne sera remis avant le paiement total du prix de vente, surtaxe comprise. Les objets pourront être enlevés par les acheteurs selon les horaires figurant en début du catalogue.

Art. 8. - Tout visiteur est responsable à concurrence du prix moyen d'estimation augmenté des commissions et TVA des dommages qu'il cause, de manière directe ou indirecte, aux objets et lots exposés.

Art. 9. - **Les ordres d'achats écrits** sont exécutés avec soin, discrétion et sans frais par les huissiers judiciaires.

Les enchères par téléphone sont acceptées lorsque les acheteurs sont connus des huissiers judiciaires. *Dans le cas d'une enchère téléphonique où la connexion ne peut pas être établie, pour quelque raison que ce soit, Piguët Hôtel des Ventes se réserve le droit d'adjuger le lot à l'enchérisseur absent à 50% de l'estimation supérieure.*

Piguët Hôtel des Ventes décline toute responsabilité pour des problèmes de connexions ou pour les offres n'ayant pas été prises en considération quelque soit la cause ou la raison. Tout ordre doit être déposé 48 heures avant la date de la vente.

Toute annulation d'ordres d'achats doit être faite exclusivement par écrit au minimum 24h à l'avance. Pour être valable, l'annulation devra être signée et confirmée par la direction de Piguët Hôtel des Ventes ou les huissiers exclusivement.

Art. 10.- Les profits et risques passent à l'acheteur dès l'adjudication prononcée; il ne devient toutefois propriétaire de l'objet qu'une fois le paiement complet effectué. En cas de défaut de paiement dans les 3 jours, l'acheteur s'expose à des poursuites judiciaires. Il s'expose aussi à l'annulation de la vente selon réquisition du vendeur après un délai de 30 jours, tous frais et commissions demeurant à la charge de l'acheteur.

Art. 11.- Piguët Hôtel des Ventes se réserve le droit de refuser l'accès à ses locaux commerciaux ou d'interdire toute personne de participer à la vente sans indication de motifs ni justification. Piguët Hôtel des Ventes est libre d'écarter une enchère sans en indiquer le motif. Celui qui intentionnellement entrave ou fausse le libre jeu des enchères sera passible de peines de police.

Art. 12.- La facture émise par Piguët Hôtel des Ventes suite à l'adjudication d'un ou plusieurs lots devra être payée dans un délai de 3 jours après la fin de la vacation concernée. Un intérêt débiteur de 1% par mois sera facturé pour tout paiement tardif. **Moyens de paiement:** Piguët Hôtel des Ventes est libre d'accepter ou de refuser un paiement par carte de crédit. Les cartes de débit et crédit peuvent inclure des frais de gestion entre 1% et 3% (+TVA) du total de la facture.

Art. 13.- Piguët Hôtel des Ventes se réserve le droit de publier, à des fins publicitaires, des photographies des objets vendus dans ses propres publications et ou à travers d'autres médias.

Art. 14. - Tout litige relatif à la vente est soumis à l'application exclusive du droit suisse et à la juridiction des tribunaux du canton de Genève, cela quel que soit le domicile des parties.

Art. 15. - Des frais de garde-meubles d'au minimum de CHF50.- plus TVA par mois commencé et par objet seront facturés pour tout lot non retiré dans les 8 jours (acheteurs) et 30 jours (vendeurs) suivant la dernière vacation. De plus, ils seront transportés en garde-meubles et stockés aux frais et aux risques de l'acheteur/vendeur.

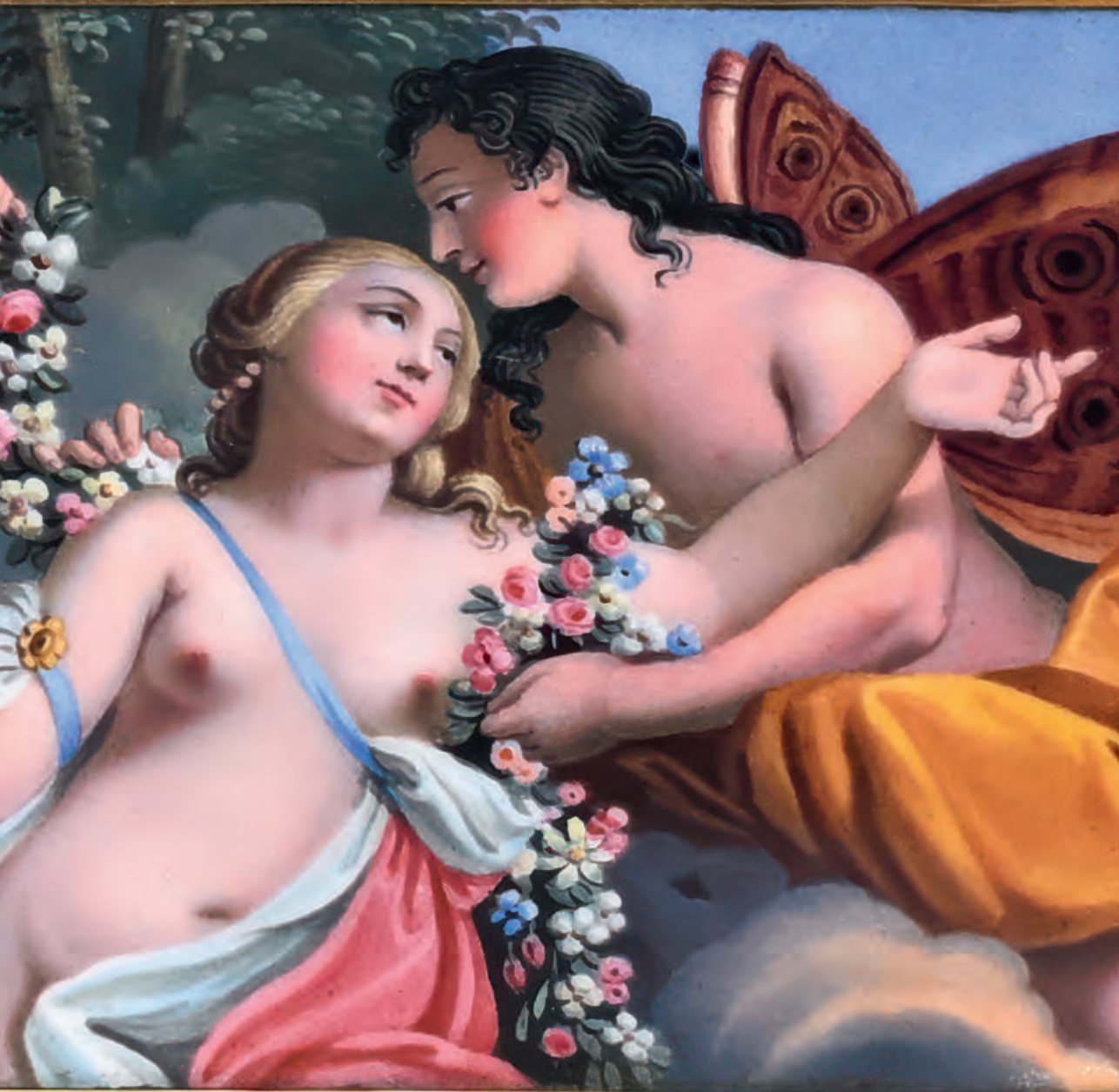
L'acheteur ou le mandant acceptent expressément que l'objet non retiré devienne la propriété de HDV Hôtel des Ventes SA respectivement du transporteur et en autorise la remise en vente dès le moment où les coûts de stockage ou de transport mentionnés ci-dessus dépassent le prix d'estimation basse (acheteur)/prix de réserve (mandant).

Note: sauf indications contraires, les dimensions des tableaux et des meubles sont en centimètres et s'entendent (hauteur x largeur x profondeur). Sauf indications contraires, les livres et les montres sont mesurés en millimètres.

Piguët® et Hôtel des Ventes® sont des marques de HDV Hôtel des Ventes SA - CHE-112.797.222 TVA

OBJETS PRÉCIEUX

MERCREDI 10 JUIN À 18 H - VENTE EN SALLE





1. Tabatière ovale en or et émail, probablement Hanau, vers 1780-1790. Le couvercle centré d'une miniature ovale peinte sur émail figurant une jeune dame coiffée de rubans bleus, sur fond d'émail turquoise opaque, dans un entourage de fines bordures ornées de paillons bleus et or. Le pourtour à décor de panneaux et d'urnes de style néoclassique, 2,7x8,5x6,2 cm
10.000-12.000



2. Tabatière ovale en or et émail, Paris, vers 1770. Le couvercle centré d'un portrait présumé de Marie-Antoinette peint sur émail, dans un entourage de frises ornées de guirlandes de pastilles blanches, de baies rouges et de feuillages verts. Le fond guilloché à décor de roses est recouvert d'émail bleu translucide. Le pourtour orné de panneaux à décor de cannelures à baguettes fermées en émail blanc, alternant avec des motifs de rubans croisés, 7,5x5,7 cm
12.000-18.000



3. Tabatière rectangulaire en or finement ciselé de frises guillochées et de palmettes, Paris, 1809-1819. Le couvercle orné d'une plaque en micro-mosaïque figurant une vue du Colosseum, travail romain du début du XIXe siècle, dans un encadrement d'émail bleu 4,5x7,5x2,2 cm 12.000-18.000

4. Tabatière en or et émail, Russie, Saint-Pétersbourg, fin du XIXe s., de forme rectangulaire à pans coupés, le couvercle centré d'une miniature en émail peint représentant Ariane et Dionysos, accompagnés d'un putto, dans un encadrement à décor de guirlandes et de frises d'inspiration classique émaillées bleu, poinçons russes avec importation français, 5,8x9,2 cm 12.000-15.000





5. Tabatière en or tricolore et émail, Hanau, XIXe s., de forme rectangulaire à angles arrondis, le couvercle centré d'une miniature ovale en gouache et aquarelle sur ivoire figurant une jeune princesse en robe rouge, portant un important collier de perles retenant une pierre précieuse, les cheveux ornés d'un rang de perles, vers 1820-1840. Le pourtour et le couvercle à décor de fleurs et de rinceaux, rehaussés de rosaces émaillées rouges et de tulipes vertes et bleues, 9x6,5 cm
10.000-15.000



6. Tabatière ovale en or guilloché et émail, XIXe s., dans le goût du XVIIIe s., probablement Hanau. Le couvercle centré d'une miniature ovale peinte sur émail figurant un pêcheur et une pêcheuse au bord de la mer, dans un entourage à décor perlé blanc, agrémenté de frises et de guirlandes émaillées rouge et vert. Les côtés ornés de réserves guillochées recouvertes d'émail bleu translucide, 7x5,3 cm

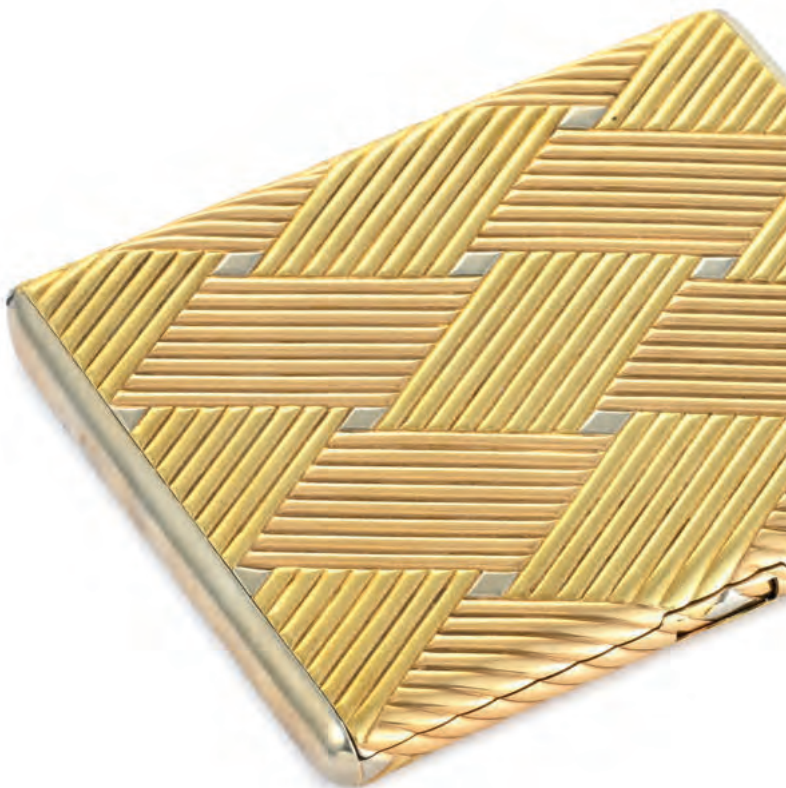
8.000-12.000

7. Tabatière en or 585 Samorodok, Russie, 1908-1907, par Andrei Bragin, St Pétersbourg, kokoshnik 56, le pressoir en cabochon bleu, la surface avec un aspect sculptural évoquant l'or brut extrait de la nature, 6,5x9,5 cm

7.000-9.000



8. Étui à cigarettes en or tricolore 750, à décor de vannerie en mokume-gane, XXe s., le corps entièrement composé de lames striées alternées formant un motif géométrique tressé, numéro de série 7527, poinçon d'orfèvre Charles Holl, 10,5x8,5 cm
15.000-20.000



9. Étui à cartes en or et argent ajouré, serti de diamants, début du XXe s., le couvercle et le revers ornés d'un délicat décor en treillis de fleurons quadrilobés ponctués de diamants taillés en rose, encadré de frises grecques ajourées. Le centre appliqué d'un médaillon circulaire à monogramme « JB » sommé d'une couronne, 7,7x5 cm
6.000-8.000

TABLEAUX ET SCULPTURES



10. Giovanni Francesco Barbieri, dit Guercino (1591-1666), «Deux hommes barbus regardant à droite», encre brune et plume sur papier, 24,9x17,8 cm
15.000-20.000

Provenance : Christie's, Londres, 06.07.1999, lot 44; Collection privée, suisse, (acquis directement de la provenance précédente)



11. Giovanni Francesco Barbieri, dit Guercino (1591-1666), *Etude pour la Visitation*, encre brune et plume sur papier, 15,5x24,7 cm
10.000-15.000

Provenance : Christie's, *Vente de la Collection Stenman*, du 11 au 13.12.1985, (comme attribué à Guercino); Yvonne Tan Bunzl Old Master Drawings, Londres, novembre 1988; Collection privée, Suisse

ARISTIDE MAILLOL (1861-1944) - LÉDA

COLLECTION ANDRÉ GIDE (1869-1951)

Cette sculpture de Lédà est acquise directement par André Gide auprès de la galerie du célèbre marchand Ambroise Vollard en mars 1905. Cette oeuvre ornera le bureau de l'écrivain durant de nombreuses années. Elle est évoquée dans son journal en 1938, comme «une petite statuette de Maillol» et est visible dans le film "*André Gide, Un petit air de famille*". Cette oeuvre provient de la même collection que nous avons eu le plaisir de présenter à la vente en septembre 2021.



12. Aristide Maillol (1861-1944),
«Léda», sculpture en bronze à
patine brun-noir, monogrammée,
cachets de fondeur (non identifiés),
29x14x13 cm
6.000-8.000

Attestation de M. Olivier Lorquin,
Paris, 14 avril 2026

Provenance : Galerie Vollard, Paris ;
Collection André Gide, acquis
directement auprès de la galerie
en mars 1905 pour Fr. 350.-
(liste acquisition d'André Gide),
Collection Catherine Gide, puis
resté dans la famille jusqu'à ce jour

Note : En 1938, André Gide
évoque dans son journal «une
petite statuette de Maillol» (Léda)
qui orne son bureau (voir film).
Cette sculpture en vente (lot 12) est
un surmoulage autorisé par l'artiste
et édité par Ambroise Vollard. Cette
édition n'est pas numérotée.

Bibliographie : Georges
Waldner, *Aristide Maillol et l'âme
de la sculpture*, Edition Ides et
Calendes, Neuchâtel, 1964, no.
137

Filmographie : *André Gide, Un
petit air de famille*, Jean-Pierre
Prévost, Fondation Catherine Gide,
Gallimard, 2010

Œuvre en lien : La première Léda
en bronze acquise par Octave
Mirbeau se trouve dans la collection
Oskar Reinhardt à Winterthur.

Exposition en lien : *Aristide Maillol*,
Galerie Vollard, Paris, du 16 au 30
juin 1902, cat. exp., no. 33, (plâtre)

13.* Edgar Degas (1834-1917),

«*La Petite Danseuse de 14 ans*»,
2018, sculpture en bronze patiné,
tulle et ruban satiné, reposant sur
un socle en bois, marquée "Degas",
datée et numérotée V/IX, cachet de
fondeur Guastini et BMI, estampilles
"Reproduction" et "Réduction
autorisée par le Comité Degas",
h. 70 cm (hors socle)

25.000-35.000

Certificat du Comité Edgar Degas,
signé de M. Bruno Pasquier
(Président), daté du 2 décembre
2022

Provenance : Directement auprès
de l'éditeur





14. Pablo Picasso (1881-1973),
«Chouette», (AR 603), 1969, vase
en terre de faïence blanche peint et
partiellement émaillée, décor gravé
à la mirette, numéroté 113/250,
gravé «Édition Picasso Madoura»,
avec les cachets «Edition Picasso»
et «Madoura», h. 28 cm

8.000-12.000

Bibliographie: Alain Ramié, *Picasso, Catalogue de l'œuvre céramique édité 1947-1971*, Galerie Madoura, Vallauris, 1988, p. 290, no. 603 (une autre épreuve illustrée)

15. Pablo Picasso (1881-1973),
«Corrida», 1953, plat rond en
terre de faïence émaillée blanc et
décor à la paraffine oxydée, cachet
«Emprunte originale de Picasso» et
«Madoura Plein Feu», diam. 42 cm
5.000-7.000

Provenance: Galerie François
Hornigacher, Genève, acquis dans
les années 1980

Note: Cette œuvre a été produite à
faible tirage dont le nombre exact
est inconnu

Bibliographie: Georges
Bloch, *Pablo Picasso, Catalogue de
l'œuvre gravé céramique 1949-
1951*, T. III., Editions Kornfeld et
Klipstein, Berne 1972, no. 41,
(autre épreuve illustrée); Georges
Ramié, *Céramique de Picasso*,
Editions Cercle d'Art, Paris, 1974,
no. 297, (autre épreuve illustrée);
Alain Ramié, *Picasso, Catalogue de
l'œuvre céramique édité, 1947-
1971*, Galerie Madoura, Vallauris,
1988, p. 98, no. 182, ill., (autre
épreuve illustrée)





16. Albert Marquet (1875-1947),
 «Paysage du Danube à Galatz»,
 1933, huile sur panneau, signée,
 33x41 cm

40.000-60.000

Avis d'inclusion au catalogue
 raisonné d'Albert Marquet par le
 Wildenstein Plattner Institute, New
 York, 20.11.2023

Provenance : Galerie Druet, Paris,
 (acquis directement auprès de
 l'artiste), 7 octobre 1933, (sous
 le titre «Le Danube»; Collection
 privée, (acquis de la provenance
 précédente), 7 octobre 1933;
 Galerie des Granges, Genève;
 Collection privée genevoise, 15
 juillet 1976; Pignet Hôtel des
 Ventes, Genève, 06.12.2023;
 Collection privée, Suisse, (acquis de
 la vente précédente)

Exposition : Fondation de
 l'Hermitage, Lausanne, *Albert
 Marquet*, Donation Bugnion, 12
 février au 5 juin 1988, no. 77,
 ill.; *Exposition Albert Marquet*
 [exposition itinérante], Musée des
 Beaux-Arts d'Isetan, Tokyo, 26
 septembre au 22 octobre 1991,
 Musée de Matsuzakaya, Nagoya,
 31 octobre au 17 novembre 1991,
 Musée d'Art Moderne, Ibaraki,
 11 janvier au 23 février 1992, cat.
 exp., p. 80, no. 55, ill.



Notice complète
 sur piguet.com



17. Albert Marquet (1875-1947), «*Environs d'Alger*», 1920, huile sur toile marouflée sur carton, signée, 33x41 cm
30.000-50.000

Certificat photographique de Robert Schmit, Paris, daté du 31.05.1967

Provenance : Galerie Bernheim-Jeune, Paris, 20 mai 1920 (stock no. 22108), (acquis directement auprès de l'artiste); M. et Mme Martin A. Ryerson, USA, 12 juin 1920, (acquis de la provenance précédente); The Art Institute of Chicago, 1933, donation de M. et

Mme Martin A. Ryerson entre 1933 et 1955; Shinwa Auction, Tokyo, 17.11.2018, lot 56; Collection privée, (acquis de la provenance précédente); Sotheby's, Londres, 04.05.2022, lot 82; Collection privée, Suisse, (acquis de la vente précédente)

Bibliographie : *A Guide to the Painting in the Permanent Collection*, The Art Institute of Chicago, 1925, p. 162, no. 2127; *A Guide to the Painting in the Permanent Collection*, The Art Institute of Chicago, 1932,

no. R.1201/65; J. W. Lane, «*The Paintings of Albert Marquet*», in : G.B.A., vol. XXXI, janvier-juin 1947, p. 188, fig. 5; Jean-Claude Martinet et Guy Wildenstein, *Marquet - L'Afrique du Nord - Catalogue de l'œuvre peint*, Wildenstein Institute, Paris, Skira/Seuil, Milan, 2001, p. 97-98, I-30, ill.

Exposition : The Art Institute of Chicago, Chicago, *A Century of Progress*, 01.06-01.11.1933, p. 79, no. 700; The Art Institute of Chicago, *A Century of Progress*, 1934, no. 348; Galerie Jean de Ruaz, *Marquet*, Paris, 1950, no. 6; Galerie Schmit, Paris, *Marquet*, 17 mai au 17 juin 1967, no. 63, ill.

MARQUET ET L'ALGÉRIE

L'année 1920 marque un tournant décisif dans la vie et l'œuvre d'Albert Marquet. Fragilisé par sa santé et fuyant la rigueur de l'hiver parisien, l'artiste débarque à Alger en janvier. Ce qui ne devait être qu'un séjour de santé se transforme en une passion durable : Marquet y rencontre sa future épouse, Marcelle Martinet, et fait de l'Algérie sa terre d'élection pour les vingt-cinq années à venir.

Contrairement à ses prédécesseurs orientalistes, Marquet ne cherche ni l'exotisme de bazar, ni le pittoresque colonial. Il apporte avec lui sa rigueur de composition apprise auprès de Gustave Moreau et son héritage de la "révolution fauve", faisant de ses peintures de l'Algérie des œuvres particulièrement recherchées. Dans cette composition au format intimiste, l'artiste synthétise le paysage en grands aplats. La touche est rapide, et fluide. Quelques traits de pinceau suffisent à suggérer la structure d'un palmier ou la courbe d'un chemin. Cette œuvre emblématique peinte en 1920, l'année de son arrivée, est un témoignage précieux et vibrant de cette nouvelle terre qu'il découvre et qu'il apprend à apprivoiser sous son pinceau.

Une aquarelle de Marquet "Le pont des Arts" est également présentée en vente online, lot 2464.





18. Jean Dufy (1888-1964), «*Le Moulin à Aubes d'Etourneau*», Commune de Martizay, Indre, aquarelle et rehauts de gouache sur papier, signée, 44x61 cm (à vue)
7.000-9.000

Attestation d'inclusion au catalogue raisonné en préparation par M. Jacques Bailly, Paris, 10.04.2026

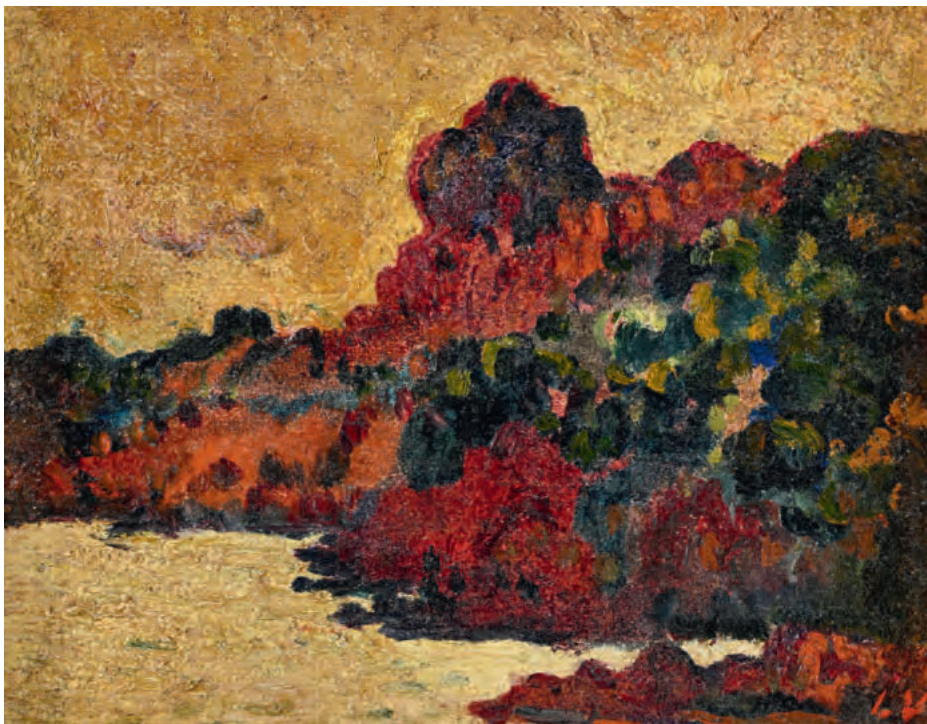


19. Maurice Utrillo (1883-1955), «*Rue de la boulangerie Montmartre*», 1927, huile sur toile, signée, 50,5x61,5 cm
50.000-70.000

Certificat photographique signé par l'artiste

Lettre d'inclusion de Paul Pétridès, Paris, le 19 mars 1980

Provenance : Galerie Henri Gaffié, Nice, 1946, puis restée dans la famille jusqu'à ce jour



20. Louis Valtat (1869-1952),
«*Les rochers rouges, Anthéor
le soir*», c. 1900, huile sur toile,
monogrammée, 19x24 cm
6.000-8.000

Attestation d'inclusion au
Catalogue de l'Œuvre de Valtat par
l'Association L. Valtat, 18 avril 2026
(digitale)

Provenance : Briest Scp., Paris,
05.11.1998, lot 197

Exposition : *A la Belle Époque des
Fauves*, Musée Fournaise, Chatou,
du 30 avril au 30 octobre 2005, cat.
expo., p. 65



21. Louis Valtat (1869-1952),
«Vase de fleurs», 1942, huile sur
carton, tampon du monogramme
«L.V.», 25,5x19,5 cm
10.000-15.000

Bibliographie : Jean Valtat, *Louis Valtat, Catalogue de l'œuvre peint*, 1869-1952, vol. I, 1977, p. 308, no. 2769, ill.

Provenance : Niveau Gallery, New York; Dr. et Mme Harold Rifkin, New York; Vente Parke-Bernet Galleries, New York, 9 décembre 1965, lot 125; Galerie Walter Klinkhoff Inc, Montréal; Collection

privée, Ontario; Vente Heffel Fine Art, Toronto, 28 avril 2016, lot 313; Collection privée; Vente Heffel Fine Art, Toronto, 01/10/2020 au 29/10/2020, lot 33; Collection privée, Suisse (acquis de la provenance précédente)

Au verso : Etiquettes de notice de vente; Etiquette de la Galerie Walter Klinkhoff Inc., Montréal

DIEGO GIACOMETTI (1902-1985)

TABLE GRECQUE



22. Diego Giacometti (1902-1985), «Table grecque», c. 1965, bronze patiné brun, plateau en verre, 45x111,8x81,5 cm
200.000-300.000

Œuvre authentifiée selon le processus mis en place par la succession Diego Giacometti. Un certificat sera délivré à l'acquéreur, daté du 06.02.2026

Provenance : Probablement Marguerite Segard, née Prouvost (1906-2000), puis resté dans la famille jusqu'à ce jour

Bibliographie : Michel Butor, *Diego Giacometti*, Paris, 1985, p. 141 (une autre épreuve illustrée); Françoise Francisci, *Diego Giacometti*, catalogue de l'oeuvre, Paris, 1986, vol. I, p. 78 (une autre épreuve illustrée); Daniel Marchesseau, *Diego Giacometti*, Paris, 1986, p. 64 (une petite épreuve illustrée); Daniel Marchesseau, *Diego Giacometti, Sculpteur de meubles*, Editions du regard, Genève, 2018, p.149, (une petite épreuve illustrée)





Issu d'une dynastie d'artistes comprenant son père Giovanni, ses frères Alberto, Bruno et son cousin Augusto, Diego se démarque par sa capacité à transformer le mobilier en œuvre d'art.



La façade de l'hôtel de Bérulle

Arrivé à Paris en 1927, il rejoint Alberto et devient à la fois son modèle favori et son praticien hors-pair. Dans les années 1930, ils collaborent notamment à la réalisation d'une commande de mobilier du décorateur Jean-Michel Frank dont le résultat est d'une modernité radicale.

Évoluant durant cette période dans l'ombre d'Alberto, la Seconde Guerre mondiale marque toutefois un tournant pour Diego: son grand-frère retourne en Suisse tandis qu'il demeure à Paris. Cette période de séparation amorce ainsi son émancipation artistique aboutissant à son propre langage visuel. Il collabore avec de grands collectionneurs et institutions, parmi lesquels Hubert de Givenchy et Elsa Schiaparelli, et participe à d'importantes commandes, notamment pour la Fondation Maeght ou le musée Picasso. Ces commanditaires de renom sont séduits par son œuvre personnelle singulière, à la croisée de la sculpture et du design.

Cette *Table grecque*, composée de quatre montants droits reposant sur des pieds scandés par des disques et reliés par une entretoise en X, se distingue par ses lignes géométriques.

Diego délaisse également son bestiaire habituel au profit de lignes plus épurées, ces deux éléments stylistiques renforçant la référence à l'architecture grecque. Cet écho à l'Antiquité grecque est finalement amplifié par la matérialité brute et vibrante du bronze travaillé à la main et patiné de brun, évoquant un vestige archéologique.

La *Table grecque* que la Maison Piguet a le privilège de mettre aux enchères provient de la collection de la famille Prouvost-Segard et très probablement de Marguerite Ségard (1906-2000). Par sa naissance, elle appartient à la puissante famille Prouvost, dont l'essor économique et l'influence culturelle marquent profondément le XXe siècle. Son oncle, Jean Eugène Prouvost, s'affirme dans le paysage industriel français en développant dès 1911 La Lainière de Roubaix, devenue dans l'entre-deux-guerres la filature la plus moderne d'Europe. Dès l'après-guerre, il devient également une figure majeure de la presse française en construisant un véritable empire médiatique comprenant notamment Le Figaro, Paris Match, Marie Claire ou Paris Midi. Par son mariage en

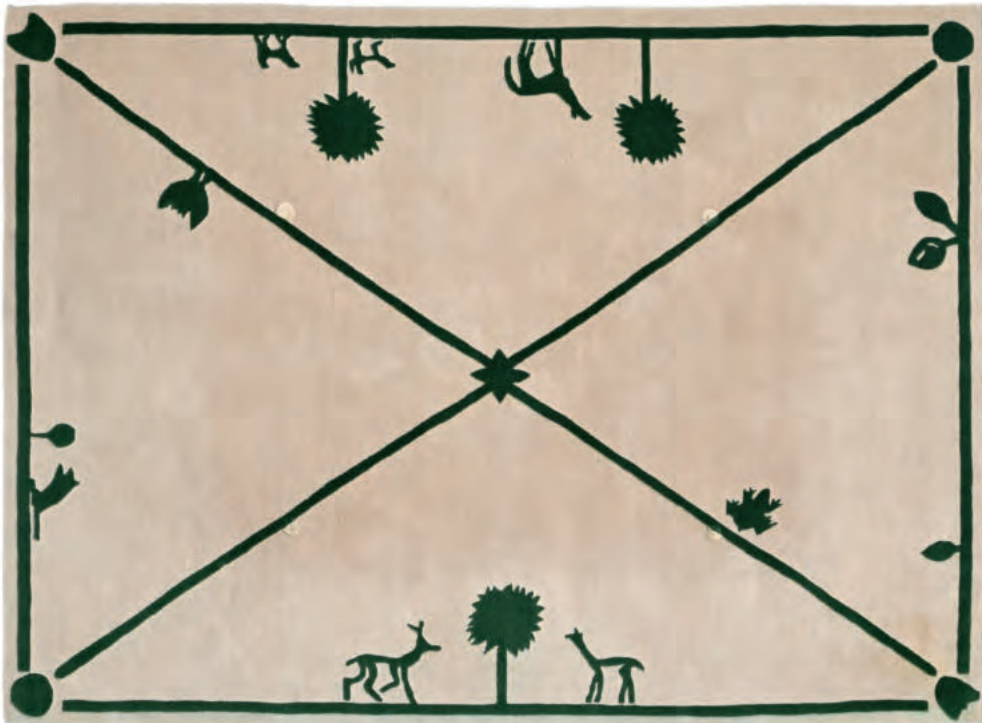


Aquarelle du salon avec le lot 22 in situ de l'hôtel du 38 rue Fortuny

1927 avec Jacques Ségard (1901-1983), industriel et administrateur de l'entreprise de son oncle, Marguerite Segard rejoint une autre lignée d'industriels et de notables du Nord. Héritière de cette double appartenance, elle s'installe avec son mari à l'hôtel de Bérulle dans le VIIe arrondissement de Paris. Évoluant au milieu des élites industrielles et culturelles parisiennes, les époux constituent une importante collection d'art comprenant entre autres des œuvres de Manet, Monet, Léger et Bonnard.

À la fin du XXe siècle, la table orne l'un des salons de l'hôtel particulier familial du 38 rue Fortuny, dans le VIIe arrondissement de Paris. Sortie des salons de la rue Fortuny lors d'un déménagement, elle fut entreposée en garde-meuble en Suisse. Progressivement oubliée au fil du temps, elle est restée protégée des regards avant de réapparaître récemment à la faveur d'un inventaire de succession.





23. Diego Giacometti (1902-1985), «La promenade des amis», 1985, tapis en laine tissée à la main, signé et numéroté sur l'étiquette au dos 21/100, modèle créé en 1984, 179x238,7 cm 15.000-25.000

Provenance : Galerie Bailly, Paris, 2020; Collection privée, Suisse (acquis directement de la provenance précédente)



24. Arnaldo Pomodoro (1926-2025), "Tavola dei segni", vers 1960, bronze en bas relief, signé, édition de 2 exemplaires et 1 épreuve d'artiste, 64,2x47,6x12,9 cm (avec socle), 59,6x47,5x8 cm (hors socle) 20.000-30.000

Provenance : Acquis dans les années 1970, puis resté dans la famille jusqu'à ce jour

Bibliographie : Flaminio Gualdoni, *Arnaldo Pomodoro : catalogo ragionato della scultura*, 2007, tome II, éd. Skira, Milan, p. 428, no. 151b

Webographie : https://arnaldopomodoro.it/catalogue_raisonne, no. 151b, AP 134

Exposition : Genève, 1966, (une autre épreuve)



Réalisée vers 1959-1960, *Tavola dei segni* s'inscrit au cœur de l'invention plastique d'Arnaldo Pomodoro. Ce bas-relief condense avec une rare intensité ce qui fonde son langage : le bronze travaillé comme une surface active, incisée, stratifiée, porteuse d'une écriture mystérieuse entre signe, architecture et mémoire.

Sa modernité tient précisément à cette rupture : Pomodoro ne conçoit plus la sculpture comme un volume figuratif ou abstrait traditionnel, mais comme un système de signes. Le bas-relief devient une surface codée, presque mentale, où se rencontrent tablette archaïque, fragment industriel et structure mécanique. Il invente ainsi une forme nouvelle, à la frontière de la sculpture, de l'écriture et de l'architecture.



25. Antoni Tàpies (1923-2012), «*Roig sobre negre*», 1990, huile et craie sur papier, signée, 38,5x56 cm
8.000-12.000

Provenance: Galerie Lelong, Paris
Bibliographie: Anna Agustí, *Tàpies : Obra Completa, vol.6 (1986-1990)*, Editions Polígrafa, 2000, p. 485, no. 6169, ill.

Au verso: Étiquette de la Galerie Alice Pauli, Lausanne, réf. P90907



26. Gérard Schneider (1896-1986), «*Opus 7 M*», 1976, acrylique sur toile, signée et datée, 97x130 cm
30.000-50.000

Webographie : Gérard Schneider, Catalogue raisonné en ligne, GS-T-76_007

Certificat de Patrice Trigano, Paris, 04.12.1985

Provenance : Galerie Beaubourg, Paris; Galerie Bellechasse, Paris; Collection privée, Suisse

Exposition : Galerie Flaviana, *Gérard Schneider*, 14-19 juin 1978, Art Basel, Hallen der Schweizer Mustermesse, Bâle, Suisse
Au verso : Tampon de la Galerie Pochade, Paris



MANOLO MILARES (1926-1972)

CUADRO



27. Manolo Millares (1926-1972), «Cuadro (1)», 1960, technique mixte sur toile de jute, signée, contresignée, datée et titrée au verso, 100x81 cm
100.000-150.000

Provenance : Galerie 59, Aschaffenburg; Courty Gallery, Copenhague; Collection Bo Franzen, Stockholm; Collection Dobe, Zürich; Vente Sotheby's, Londres, 30.06.1988, lot 656; Vente Christie's, Londres, 29.06.1995, lot 29; Collection privée, Madrid; Collection privée, Suisse

Bibliographie : Alfonso de la Torre, *Manolo Millares : pinturas : catálogo razonado*, Museo Nacional Centro de Arte Reina Sofía, Madrid, 2004, p. 208-209, no. 175, ill.

Au verso : étiquette de la Galerie 59, Aschaffenburg, no. QÜ2; étiquette de la Courty Gallery, Copenhague, no. 928; tampon de la Collection Dobe, Zürich





Réalisé en 1960, Cuadro appartient à un moment décisif dans l'œuvre de Manolo Millares. Membre fondateur du groupe El Paso en 1957, l'artiste s'impose alors comme l'une des figures majeures de l'Informel espagnol. À cette date, son langage est pleinement affirmé : la toile de jute devient le cœur même de sa recherche plastique.

Dans cette œuvre, Millares travaille la jute comme une matière vivante. Déchirée, tendue, cousue, nouée et réparée, elle cesse d'être un simple support pour devenir une surface physique, presque corporelle. La composition repose sur de larges plages noires, des zones de toile écriue, des ouvertures béantes et une concentration centrale de plis, de cordes et de sutures. Un accent rouge, placé avec retenue, renforce la tension dramatique de l'ensemble.

Cette présence matérielle donne au tableau une dimension anthropomorphe. Les déchirures évoquent des plaies, les coutures des cicatrices, les cavités une forme de corps fragmenté. Millares ne représente pas directement la figure humaine ; il en suggère la vulnérabilité à travers la matière elle-même. Cette orientation annonce les *Homúnculos*, figures fantomatiques et décomposées qui deviendront l'un des axes majeurs de son œuvre.

La force de Cuadro tient aussi à son contexte historique. Dans l'Espagne d'après-guerre, cette matière brute, blessée et recomposée porte une charge existentielle profonde. Elle évoque la violence, la mémoire traumatique et la survivance, sans jamais tomber dans l'illustration. L'œuvre reste abstraite, mais elle est traversée par une tension humaine et historique très puissante.

Son importance est enfin confirmée par son historique : publiée dans le catalogue raisonné d'Alfonso de la Torre, l'œuvre conserve au verso les étiquettes de la Galerie 59, Aschaffenburg, de la Courty Gallery, Copenhague, ainsi que le tampon de la Collection Dobe, Zürich. Passée chez Sotheby's Londres en 1988 puis chez Christie's Londres en 1995, elle réapparaît aujourd'hui sur le marché après près de trente ans en collection privée.





28. Patrick Hughes (1939),
«Palazzi, Palazzi», tableau-volume,
technique mixte (huile, impression
et collage) sur panneau, monotype
original, signée, titrée et numérotée
A.P. 1/1, 81x192x28 cm (avec
encadrement)
10.000-15.000

Certificat d'authenticité délivré par
la Galerie des Lices (digitale)



29. Niki de Saint-Phalle (1930-2002),
«California Nana», 1999-2000, sculpture
en résine polyester peinte, signée et
numérotée 129/150, cachet «Gégard
Haligon 2000», h. 34 cm
12.000-18.000



31. André Brasilier (1929), «*Miroir en Touraine*», 1978, acrylique sur toile, signée, 65x50 cm
8.000-12.000



30. André Brasilier (1929), *Chevaux dans la forêt verte*, aquarelle sur papier, signée, 31,5x44 cm
3.000-5.000



32. Manolo Valdés (1942),
«*Reina Mariana VIII*», 2000, eau-
forte et collage sur papier, signée
et numérotée 34/50 au crayon,
167,5x96,5 cm
5.000-8.000

Provenance : Galerie Forsblom,
Helsinki, avril 2007

Au verso : étiquette de la Galerie
Forsblom, Helsinki, réf. GF00040

33. Otto Wols (1913-1951),
«*Voilier au large*», 1949, gouache et
encre sur papier, signée, 17x13 cm
12.000-18.000

Provenance: Galerie Blu, Milan,
1960; Collection privée, Italie;
Collection privée, Suisse

Bibliographie: *Wols*, Galerie Blu,
Milan, cat expo., no. 31, ill.

Exposition: Galerie Blu, Milan,
Wols, du 30.05 au 02.07.1960,
no. 31





34. François Bocion (1828-1890), «*La pose des filets pour la pêche*», 1861, huile sur toile, signée et datée, 56x82 cm
40.000-60.000

Certificat d'authenticité de M. Reymondin, Genève, le 30 janvier 2003

Exposition : *Bocion-Chavannes*, Société vaudoise des Beaux-Arts, juin 1925

Au verso : Étiquette de l'exposition Bocion-Chavannes, Société vaudoise des Beaux-Arts, juin 1925

A 33 ans François Bocion est dans sa pleine maturité. Ici, il a peint cette scène dotée de tous les ingrédients chers à son cœur. En fin de journée, à l'instant où le soleil entame sa mue vers le crépuscule, il profite de la douceur de ses rayons aux couleurs chatoyantes pour mettre en exergue la journée de travail des pêcheurs lémaniques. Le panier porté sur la rive par l'un d'entre eux montre que la journée a été fructueuse. Il va porter sous les filets le fruit de leur labeur. Le tout est cadré dans un site particulièrement bien choisi. Nous nous trouvons aux confins de la Veveyse, là où les montagnes de la Haute Savoie semble le plus proche et donne à la composition cette osmose entre les deux rives lémaniques. Une œuvre muséale digne du peintre du Léman.

Nous remercions M. Reymondin pour la rédaction de cette notice.





35. Ernest Biéler (1863-1948),
Paysage de Saint-Saphorin,
aquarelle et crayon sur papier,
signée, 32,5x45,5 cm (à vue)
8.000-12.000

L'œuvre sera incluse dans le catalogue raisonné de l'artiste en préparation par Mme Ethel Mathier
Provenance : Acquis le 15.06.1929 lors de l'exposition, puis transmis par héritage

Exposition : Le Monteiller-Rivaz, *Ernest Biéler*, du 15 au 30 juin 1929, no. 98, sous le titre «St-Saphorin, été»

Au verso : étiquette avec les armoiries de Saint-Saphorin et annotations



36. Augusto Giacometti (1877-1947), «*Rosen*», (juillet) 1928, huile sur toile, signée, datée et titrée au verso, 25x29,5 cm

60.000-80.000

Provenance: Collection Professeur Zaccaria Giacometti (1893-1970), Zürich, (cousin de l'artiste), acquis directement auprès de l'artiste; Collection privée, Suisse, puis par héritage

Bibliographie: Hans Hartmann, *Augusto Giacometti. Pionier der abstrakten Malerei*, 1981a, no. 1372; *Zendrali*, 1936a, p. 124; Giacometti Werkverzeichnis, p. 84; Catalogue raisonné, no. 228 (dimensions erronées)

Webographie: Sikart.ch, no. d'archive SIK-ISEA 1811220006

Au verso: Étiquette du Kunsthaus de Zürich



**37. Félix Vallotton (1865-1925), «Effet de pluie à Tournedos», ou «Haras», 1922, huile sur toile, timbre de la signature, datée, 54x81 cm
200.000-300.000**

Provenance : Succession F. Vallotton no. 138; Galerie Vallotton, Lausanne, no. 900, (sous le titre *Haras*); F. Hegnauer, 1944; Collection Mme Chavan, Lausanne; Collection privée, Suisse, depuis les années 1980

Exposition : Kunsthau, Zurich, *Félix Vallotton*, 1928, no. 158, (sous le titre «Landschaft aus der Normandie»); Galerie

Neupert, Zurich, *Felix Vallotton, Sonderausstellung*, 25.04 au 20.05.1942, no. 29, (sous le titre «Tournedos, effet de pluie»)

Bibliographie : LRZ [Livre de raison], 1408; Kunsthau, Zurich, *Félix Vallotton*, 1928, cat exp., no. 158, non ill.; Marina Ducrey, *Félix Vallotton 1825-1925, L'œuvre peint III, Catalogue raisonné, seconde partie: 1910-1925*, Fondation Félix Vallotton, Lausanne [et al.], 2005, p. 784, no.1482, ill.

Félix Vallotton s'est illustré tant par ses gravures sur bois révolutionnaires que par une peinture à l'esthétique épurée et souvent subversive. Membre du groupe des Nabis aux côtés de Bonnard et Vuillard, le «Nabi étranger» s'est progressivement détaché pour se forger un style personnel.

Après 1900, Vallotton abandonne progressivement la gravure sur bois, médium à travers lequel il avait acquis une reconnaissance internationale, pour se consacrer presque exclusivement à la peinture. Sa production entre 1910-1925 se caractérise par une évolution notable vers le paysage, souvent réalisé en Normandie, notamment autour de Honfleur et du village de Tournedos-sur-Seine.

A travers ses œuvres, Vallotton développe une vision profondément personnelle du paysage: il y synthétise ses recherches antérieures en simplifiant les formes, en accentuant les contrastes chromatiques et en instaurant une atmosphère souvent silencieuse, presque suspendue. Ici, la nature est ordonnée, simplifiée par l'esprit du peintre. Les silhouettes des chevaux sont réduites à des simples formes découpées et les arbres à des volumes compacts, presque abstraits. *Effet de pluie à Tournedos* s'inscrit pleinement dans cette phase, où l'artiste privilégie des compositions épurées rappelant son passé de graveur.

FIN DE LA VACATION





NUMISMATIQUE - PHALÉRISTIQUE

59 lots sur piguet.com - 8 juin



1003. Royaume d'Iran, Mohammad Reza Pahlavi (1941-1979), "Empire Perse iranienne", coffret édition limitée en cuir bleu, 1971
5.000-7.000

1016. Qatar, Hamad ben Khalifa al Thani (1995-2013), 5000 rials en or fin, 2003, 500 exemplaires frappés, tranche striée, diam. 6 cm, 160 g.
15.000-25.000





1017. Empire d'Éthiopie, Coffret - série complète de cinq monnaies en or 900 (200 \$, 100 \$, 50 \$, 20 \$, 10 \$), 1966, pour commémorer le 75ème anniversaire de la naissance de l'Empereur Haile Sélassié I et ses 50 ans de règne. en édition limitée, le coffret et la monnaie de 200 dollars numérotés 4202, poids total: 152 g.
15.000-20.000

1022. Allemagne, "10 millions de Volkswagen", médaille commémorative en or 900, 1965, revers au profil d'Heinrich Nordhoff, tranche lisse, diam. 2 cm, 3,4 g.
300-500





1020. USA, 1 dollar "Little Indian Head" en or, 1854, Philadelphie, diam. 1,5 cm, 1,65 g. 160-260



1026. Royaume de Piémont-Sardaigne, Charles Félix (1821-1831), 80 lire 1825 en or, Turin, tranche inscrite en creux, diam. 3,3 cm, 25,7 g. 2.500-3.000



1018. USA, 10 dollars or 1910 "Indian Head", Denver, avec devise, diam. 2,7 cm, 16,69 g. 2.000-2.500



1019. USA, 5 dollars "Liberty Head" en or, 1897, Philadelphie, diam. 2,16 cm, 8,33 g. 850-950

1027. Empire de Russie, Paul Ier (1796-1801), 1 rouble en argent de 1799, Saint-Petersbourg, maître d'atelier: - Mikhail Bobrovshikov, diam. 3,8 cm, 20,59 g.
160-260



1025. France, 100 francs or 1904 A (Paris), type Génie, tranche inscrite en relief, diam. 3,5 cm, 32,2 g.
3.000-5.000



1031. Brésil, João V (1724-1750), 10.000 reis en or, 1727, Minas Gerais, tranche feuillagée, diam. 3,3 cm, 26,8 g.
3.000-5.000



1028. Brésil, João V (1724-1750), 20.000 reis en or, 1726, Minas Gerais, tranche feuillagée, diam. 3,8 cm, 53,4 g.
6.000-8.000



**1041. Italie / Royaume d'Italie,
Ordre des Saints Maurice et
Lazare, fondé en 1572, ensemble
de Grand-Croix**
1.200-1.800



**1043. Italie / Royaume d'Italie,
Ordre des Saints Maurice et
Lazare, fondé en 1572, plaque
de Grand Officier en argent et
émail, diam. 7,8 cm.**
200-300



**1046. Italie / Royaume d'Italie,
Ordre des Saints Maurice et
Lazare, fondé en 1572, 2 croix
d'Officier en or et émail,
diam. 3,6 et 3,7 cm.**
600-800



**1037. Royaume de Serbie,
Ordre de Saint-Sava, créé en
1883, ensemble de Grand-Croix
(1ère classe) du 2ème type, en
vermeil, argent et émail,
diam. plaque : 8,8 cm,
diam. croix 5,7 cm
1.200-1.800**



1054. Royaume des Pays-Bas. Ordre d'Orange-Nassau, créé en 1892, ensemble de Chevalier Grand-Croix. Plaque en argent, or et émail, diam. 8,5 cm. Croix en vermeil, or et émail, diam. 6,1 cm
1.000-1.500

1053. Royaume du Maroc, Ordre de l'Ouissam Hafidien, créé en 1910, étoile d'Officier en argent, vermeil et émail, diam. 4,9 cm
100-200

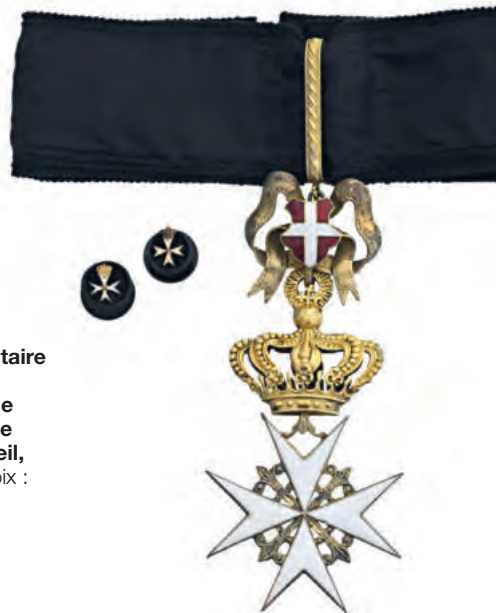
1052. Royaume du Maroc, lot de 3 décorations
160-260

1055. Portugal, Ordre de Saint-Benoît d'Aviz, croix d'Officier en vermeil, or (centres) et émail, modèle militaire, diam. 4 cm
200-300





1048. Empire austro-hongrois, Ordre de la Couronne de Fer, restauré en 1816,
poids brut 23 g. (avec ruban)
1.500-2.000



1050. Ordre Souverain Militaire Hospitalier de St Jean de Jérusalem, de Rhodes et de Malte, croix de Chevalier de grâce et dévotion en vermeil,
métal doré et émail, diam. croix :
5,4 cm, h. 11,4 cm
80-120



1057. Vatican, Ordre Equestre du Saint-Sépulcre de Jérusalem, recréé en 1847,
ensemble de Grand Officier,
croix trophée en vermeil et émail,
h. 10,6 cm. Plaque en argent et
émail, , diam. 8,5 cm
260-360



ART DE L'ANTIQUITÉ

32 lots sur piguets.com - 8 juin



1062. Cœnochoé en terre cuite à figure noire, ~550 av. J.-C.,

h. 21 cm

500-700

1060. Couronne frontale ou diadème en or, Etrurie (Italie centrale), IVe-IIIe s. av. J.-C.,

h. max : 9 cm, long. ~30 cm

2.000-3.000





1063. Dague ou épée en bronze, Luristan, 900-750 av. J.-C., long. 39,6 cm
400-600



1065. 2 saillants de bouclier en bronze, Luristan, fin IIe - début Ier millénaire av. J.-C., tous deux décorés de la même frise d'oiseaux, diam. 13,3 cm
260-360

1066. Situle/haut gobelet à ombilic et petit ravier évasé, bronze, Luristan, fin IIe - début Ier millénaire av. J.-C., h. 14 et 3,7 cm
300-500





1080. Important saillant de bouclier cruciforme en bronze, fin Ile - début 1er millénaire av. J.-C.,
diam. 39 cm
600-800

1070. Passoire en bronze (probablement à vin), Luristan, 1000 - 750 av. J.-C.,
h. 13 cm, diam. 10 cm
400-600



1068. Grande plaque rectangulaire pectorale ou de harnachement en bronze, Luristan, fin Ile - début 1er millénaire av. J.-C.,
44 x 20 cm
600-800





1077. Lot de 6 pendeloques en forme d'animaux en bronze, Luristan, fin IIe - début Ier millénaire av. J.-C., de 3,5 à 5 cm
260-360



1081. 2 bracelets en bronze, Luristan, 1100 - 800 av. J.-C., diam. 6,5 et 5,7 cm
200-300



1085. Gobelet en bronze à panse concave, Luristan, 1000 - 750 av. J.-C., h. 10,2 cm
260-360



1072. Lame de hache à digitations en bronze, Lusistan, fin IIe - début Ier millénaire av. J.-C., avec son support en plexiglas sur mesure, long. 19,5 cm
400-600



GRANDS VINS ET SPIRITUEUX

107 lots sur piguet.com - 8 juin



1133. Ch. Cos d'Estournel, 2016,
Saint-Estèphe, 2ème Grand Cru
Classé, 6 bts, CBO
700-900



1136. Ch. Montrose, 2019,
Saint-Estèphe, 2^e grand cru
classé, 6 bts, CBO
400-600



1154. Troplong Mondot,
2015, Saint-Emilion, 1er Grand
Cru Classé, 6 bts, CBO
400-600





1096. Petrus, 2020, Pomerol,
6 bts, CBO
10.000-15.000



**1119. Ch. Mouton
Rothschild, 1988, Pauillac, 1er
grand cru classé, 8 bts**
1.500-2.500



1139. Ch. Margaux, 1989,
Margaux, 1er grand cru classé,
5 bts
1.000-1.500



1106. Ch. Lafite-Rothschild,
1989, Pauillac, 1er grand cru
classé, 4 bts
1.200-1.800

1164. Ch. d'Yquem, 1991,
Sauternes, 1er grand cru
classé, 2 bts
400-600



**1121. Ch. Mouton
Rothschild, 1992,** Pauillac,
1er grand cru classé,
1 magnum
300-500





ARGENTERIE - ARTS DE LA TABLE
ART DÉCO - ART NOUVEAU

301 lots sur piguet.com - 8 juin





1281. Aiguière et son bassin
en vermeil, Louis-Jacques Berger,
1809-1819, long. 37.5 cm,
h. 33 cm 2130g
5.000-7.000

**1311. Paire de
flambeaux** en argent,
Montpellier, 1766,
h. 24,5 cm, 1075g
2.000-3.000



1282. Aucoc Aine.
5 boîtes en argent Minerve
1er titre, seconde moitié
XIXe s.-début XXe s.,
h. de 8 à 12cm, 1500g
1.000-1.500





1262. Puiforcat. Service à thé et à café en argent, Paris, XXe s., 3500g
6.000-8.000

1245. 4 bougeoirs néuphars en argent et vermeil, par Stuart Delvin, Londres, 1972, long. 16,5 cm, 860g
1.200-1.800



1263. Puiforcat. Soupière et présentoir en argent, Paris, XXe s., 5100g
4.000-6.000



1247. 12 flûtes à champagne en argent égyptien, XXe s., h. 18 cm, 2120g
1.500-2.000



1230. Christofle. Coupe kylix en bronze argenté et doré, orné d'une Minerve, diam. 24,5 cm, h. 8 cm
800-1.200



1246. Coupe en argent, par K C Hermann, Copenhague, 1910, diam. 30,5 cm, h. 23,5 cm, 2470g
2.500-3.500



1273. Paire de candélabres en argent, Vienne, 1834, lestés, h. 56,5 cm
1.500-2.000



1294. Timbale en vermeil,
Nuremberg, XVIIe s.,
h. 10,5 cm, 145g
260-350



1293. Boîte ovale en
argent et vermeil, prob.
Allemagne XVIIe-XVIIIe s.,
220g
400-600



1295. Timbale couverte
en argent et vermeil, par
Zacharias Schlosser der
Jüngere, Dresde, XVIIe s.,
h. 14,5 cm, 270g
600-800



1276. Chope en argent
et vermeil, Gustav Folcker,
Suède, XIXe s., h. 21,5 cm,
1330g
2.000-3.000



1303. Cafetière en argent, David Renaud, Neuchâtel, XVIIIe s., h. 21, 545g
1.500-2.000

1306. Flambeau en argent, France, porte des poinçons Paris XVIIIe et Minerve 1er titre, h. 27 cm, 790g
1.000-1.500



1308. Aiguière en argent, Bordeaux, fin XVIIIe s., h. 26 cm, 1045g
2.000-3.000



1304. Chandelier de cave en argent, Lausanne, XVIIIe s., h. 20 cm, 400g
600-800





1312. Paire de saucières en argent, William Collings, 1783 et couvercles poinçon James Young, long. 23 cm, 640g
1.000-1.500

1302. Verseuse en argent, Etienne Terroux, Genève, XVIIIe s., h. 20 cm, 455g
800-1.200



1313. Paire de flambeaux en argent, Dublin, XVIIIe s., h. 26,5 cm, 1420g
1.500-2.000





1334. Ménagère en argent Art Déco,
par Mappin & Webb, Sheffield,
diverses dates circa 1930, comprenant
137 pièces
5.000-7.000

Lots 1314 à 1336., ensemble de ménagères en
argent, en vermeil et en métal argenté





1343. HERMÈS. Service à dessert en porcelaine, Paris, XXe s., modèle Africa, 36 pièces
1.500-2.000



1356. Lalique France. Carafe en cristal soufflé-moulé, modèle Feuillage Liane, h. 32,5 cm
100-150

1354. Baccarat. Partie de service de verres en cristal, modèle Rohan, 30 pièces
400-600





1357. Lalique France.
Service de verres en cristal,
modèle Fréjus, 58 pièces
500-700

1340. Bernardaud.
Service à dîner en
porcelaine de Limoges,
modèle Roma, 176 pièces
700-900



1364. Villeroy & Boch. Partie de service de verres en cristal, modèle Iris, 48 pièces
400-600



1355. Baccarat. 2 carafes en cristal Baccarat, modèle Rohan, h. 17,5 et 23 cm
200-300



1460. Saint-Louis. Paire de photophores en cristal, XXe s., h. 58 cm
1.000-1.500



1440. Lalique France. Bouddha en verre moulé-pressé satiné, h. 18 cm
300-500





1363. Saint-Louis. 8 verres à vin
Roemer en cristal, modèle Apollo,
h. 20,5 cm
500-700

**1339. Asprey. Service à
dîner** en porcelaine, modèle
Matchstriker, 34 pièces
400-600

1461. Saint-Louis. Vase en
cristal, modèle Tommyssimo,
h. 25,3 cm
220-280

1430. Lalanne pour Baccarat.
Coupe-papier Barracuda en
cristal, long. 26 cm
1.000-1.500



1400. Sèvres. Paire de vases

en porcelaine, 1885 et doré en
1889, h. 44,5 cm

1.500-2.000



**1407. Herend. La mort
de Cléopâtre, sculpture Art
Déco en porcelaine, XXe s.,**

h. 41,5 cm

200-300



**1402. Herend. 2 grands
cache-pots en porcelaine, XXe s.,**

modèles Apponyi rose et vert,
h. 20,5 cm, diam. 24,5 cm

1.000-1.500



1401. Zsolnay. Paire de vaes en porcelaine, années 1950, h. 33,5 cm
400-600



1377. Plat en céramique, Mendes, Portugal, fin XXe s., diam. 30 cm
100-150



1392. Chapallaz. Grand vase en grès, h. 29,5 cm
500-700

1398. Edouard Marcel Sandoz. Fennec couché, sculpture en céramique
1.000-1.500





1365. Meissen. Service à thé et à café en porcelaine, Marcolini, fin XVIIIe-début XIXe s., 45 pièces 3.000-5.000



**1366. Meissen. Partie de service
à thé et à café** en porcelaine, avant
1740, 17 pièces
700-900



**1367. Meissen. Paire de
soppières et présentoirs**
en porcelaine, circa 1750-60,
long. 36 cm, h. 31 cm
1.500-2.000





1466. Gallé. Vase en verre multicouche, h. 16,2 cm
400-600



1474. Gallé. Vase en verre multicouche, h. 52 cm
1.500-2.000



1464. Daum Nancy. Petit vase en verre multicouche, h. 14,5 cm
200-300



1462. Amalric Walter (1870-1959) & Henri Bergé (1870-1937).
Presse-papier lézards en
pâte de verre, h. 8,5 cm
1.000-1.500



1465. Daum Nancy.
Petit pichet en verre
multicouche, h. 6,8 cm
200-300



1470. Gallé. Petite lampe
champignon en verre
multicouche, h. 26 cm
1.000-1.500

1486. Daum Nancy.

Lampe en verre
marmoréen, le pied en fer
forgé, h. 43 cm
400-600



**1480. Camille Fauré
(1874-1956). Vase à décor
d'émaux polychromes,
h. 13,5 cm
800-1.200**



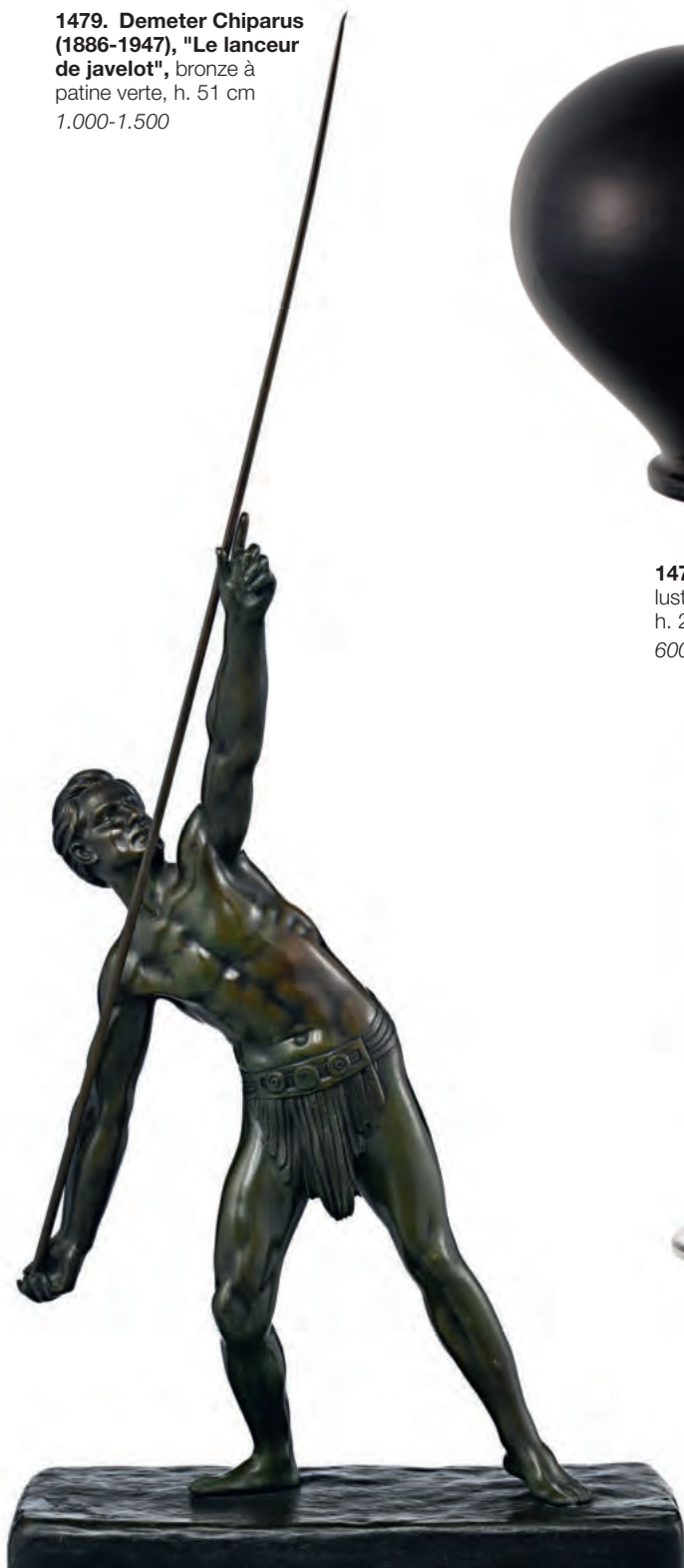
**1494. Keramis. Vase
ovoïde en grès émaillé,
modèle de Charles
Catteau, h. 28 cm
300-500**



1479. Demeter Chiparus (1886-1947), "Le lanceur de javelot", bronze à patine verte, h. 51 cm
1.000-1.500



1478. Vase en céramique lustrée noire, signé BOAS, h. 24 cm
600-800



1497. Liberty & Co. Paire de vases en dinanderie martelée et cabochons bleus, h. 19 cm
220-280

ARTS D'ORIENT ET D'EXTRÊME-ORIENT

91 lots sur pignet.com - 9 juin





1512. 2 petits plats ovales en porcelaine, Chine, XVIIIe s., décor des armoiries de Le Mesurier, diam. 27 cm
400-600



1518. 2 verseuses en porcelaine en forme de canard, Chine, dynastie Qing, l. 19,5 cm
2.000-3.000

1517. Jardinière en porcelaine famille rose, Chine, dynastie Qing, l. 40,5 cm
2.000-3.000



Page de gauche:
1526. Grande boîte circulaire en laque cinabre, Chine, dynastie Qing, diam. 29,5 cm
1.000-1.500

Lots 1502 à 1508: ensemble de porcelaines bleu blanc chinoises provenant du "Vung Tau Cargo", ca 1690.

Ces porcelaines sont issues d'une épave découverte dans les années 1980 en mer de Chine méridionale, près de Vung Tau au Vietnam. Le navire, qui sombra vers 1690, transportait une cargaison impressionnante composée de plus de 48'000 pièces de porcelaines chinoises, probablement destinée

à Batavia (actuelle Jakarta), alors plaque tournante de la Compagnie néerlandaise des Indes orientales (VOC).

Les 7 et 8 avril 1992, environ 28'000 pièces, dont celles que nous présentons, furent mises à l'encan chez Christie's Amsterdam. Cet ensemble constitue l'un des témoignages les plus importants du commerce maritime des porcelaines chinoises à la fin du XVIIe siècle.





1511. Coupe et sa soucoupe en porcelaine, Chine, XVIIIe s.,
diam. 7,5 cm et 13,5 cm
600-800



1536. Plateau polylobé en jade, Chine, l. 31 cm
600-800



1501. Chandelier en forme de chien de Fô en céramique à glaçure jaune, verte et turquoise, Chine, dynastie Ming, h. 46,5 cm
600-800

COLLECTION PAUL ANDRÉ RAMSEYER

La collection de l'Ambassadeur Paul André Ramseyer comprend notamment un ensemble d'œuvres issues du sous-continent indien, acquises lors de son séjour à Delhi entre 1968 et 1971, alors qu'il y occupait les fonctions de Secrétaire d'ambassade (lots 1572 à 1581). Ces remarquables pièces reflètent son intérêt pour la richesse artistique et religieuse de cette région. **Tous les lots en rouge proviennent de cette collection.**



1580. Feuillelet peint tiré d'un manuscrit du *Bhagavata Purana*, Inde, probablement Orissa, fin XVIII-début XIXe s., 35x22 cm
500-700

1577. Tête de personnage féminin en pierre, Inde, probablement XI-XIIe s., h. 10 cm
600-800



1575. Apsara en pierre, Inde centrale, probablement IX-XIIe s., h. 27 cm
600-800

1572. Ensemble de 3 éléments d'architecture en pierre rouge, Mathura, II-IIIe s.
600-800





**1582. Plat creux en
céramique à polychromie
tricolore, Iznik, XVIIe s.,
diam. 25 cm
600-800**

**Lots 1585 à 1589:
Ensemble de miniatures persanes provenant de la dynastie Pahlavi et restées dans la
famille jusqu'à ce jour**





ARTS PREMIERS

28 lots sur piguët.com - 9 juin



1606. Imposant masque anthropo-zoomorphe Guéré Wé, bois et pigments, aux attributs du visage exacerbés, symbolisant les animaux de la savane (éléphant, phacochère, etc.), Côte d'Ivoire, h. 42 cm
2.000-3.000

1591. Hache cérémonielle ou d'apparat kilonda Songyé/Nsapo, lame en fer forgé et manche en bois gainé de cuivre, h. 48 cm
500-700



1611. Belle statue anthropomorphe Mumuye, bois à patine brune et grise à reflets rougeâtres, Nigéria, h. 65 cm
1.000-1.500



**1598. Couteau cérémoniel**

Baoulé, manche en bois bilobé à patine brun foncé finement sculpté de visages et de motifs géométriques sur toute sa surface, Côte d'Ivoire, h. 35,5 cm)

200-300

**1592. Ensemble de 3 couteaux**

Baoulé, manches en bois tourné avec lames à arête centrale et contours marqués, Côte d'Ivoire, h. 47, 48,5 et 52,5 cm (tous avec socle)

600-800

**1593. 2 épées courtes ntsakh**

ou fa Fang, manches à renflements en bois à patine brun foncé, lames en fer à double enfillement ornées d'un décor incisé en partie inférieure, Gabon/Guinée équatoriale, long. 48,5 et 54,5 cm

300-500

ICÔNES - ART SACRÉ

17 lots sur piguet.com - 9 juin



Lots 1618 à 1630: icônes othodoxes du XVI^e au début XX^e siècle.



**1633. Plaque en ivoire de mammoth, France XIVe s., l'embaumement de Christ et les saints apôtres, sculptée en bas relief, 16,5x9 cm
2.000-3.000**



**1632. Diptyque en ivoire sculpté en bas relief, France XIVe s., l'Adoration des Rois Mages et La Crucifixion, 7x11 cm
1.000-1.500**



**1634. Plaque en forme de croix, Limoges, France, première moitié du XIIIe s.
3.000-5.000**



OBJETS D'ART RUSSE, DE VITRINE ET MINIATURES

34 lots sur piguet.com - 9 juin



1639. Étui à cigarettes en argent, Moscou 1894, appliqué d'une décoration de l'ordre de Saint Georges, 9x6,5 cm
800-1.200



1647. Tabatière en argent, XIXe s., le couvercle inséré d'un cabochon en agate
200-300



1641. Étui à cigarettes en argent, Saint-Pétersbourg, vers 1890, Mikhail Isakov, compartiment à photographie au-dessus du compartiment principal, 6x10 cm
1.500-2.000



1642. Étui à cigarettes Samorodok en argent, St Pétersbourg, 1908, V Gordon, 9x6,5 cm
1.500-2.000



1650. Œuf de Pâques en porcelaine à décor pâte sur pâte et émaux, KPM, fin du XIXe s., h.7 cm
1.000-1.500



1649. 4 flacons en verre taillé coloré avec des capsules en or et argent, XIXe s.
400-600



1659. École autrichienne, vers 1770, portrait d'un gentilhomme en habit de cour, 10x8 cm
400-600



1660. École française, XVIIIe s., portrait d'une jeune femme, signée, 9x8 cm
300-500



CURIOSITÉS ET OBJETS DE COLLECTION

51 lots sur piguet.com - 9 juin



1670. Presse à jeu de cartes en bois et laiton, circa 1900,
h. ~16 cm
200-300



1672. Encrier à clochette figurant un dauphin, Angleterre, fin XIXe s., corps en corne de bélier, h. 29 cm
300-500

1671. Boîte à musique 30 airs par la maison Paillard & C° à Sainte-Croix, milieu XXe s., 56 x 25,5 cm x 20 cm (boîte), h. console : 40 cm
2.000-3.000



1669. Nécessaire de barbier par Garnesson au Palais Royal (Paris), circa 1810, Avec sa clé.
20,5 x 8 x 5,7 cm
500-700



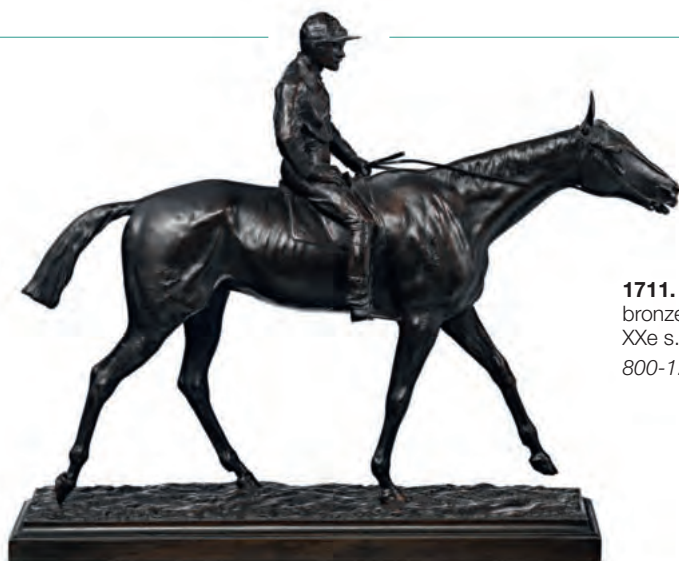
1697. Globe terrestre de poche,
par Lane à Londres, vers 1820,
diam. globe : 7,5 cm
2.000-3.000

**1699. Soleil Royal, modèle réduit
en bois du navire amiral de
Louis XIV,** long. 105 cm, h. 90 cm
200-300



**1682. Alphonse DEHEDIN,
Air France Paris-New York
New-York-Paris, circa 1950,**
affiche encadrée, 49x30 cm
400-600





1711. Jockey sur sa monture,
bronze à patine brune, début
XXe s., , long. 55 cm, h. 45 cm
800-1.200



**1715. Maurice Guiraud-Rivière
(1881-1947), Danseuse au
tambourin,** bronze à patine verte
sur socle en onyx, signé sur le
socle, h. 44 cm, 56 cm (totale)
600-800

**1708. Clovis-Edmond Masson
(1838-1913), Cerf bramant,** bronze
à patine brune mordorée,
h. 40 cm, long. 35 cm
600-800





MOBILIER ET OBJETS D'ART

267 lots sur piguet.com - 9 juin



1785. Pendule portique squelette, début du XIXe s.,
41x26x13 cm
800-1.200

1787. Pendule dite à lanterne magique d'époque Restauration, en bronze doré et finement ciselé, 47x25x14 cm.
Pendule similaire illustrée dans:
Kjellberg Pierre, *La pendule française du Moyen-Age au XXe s.*,
p. 447, illustration D
4.000-6.000

1778. Pendule veilleuse de voyage par Fonck, Berne, milieu XVIIIe s., en bronze doré et métal patiné, h. 33 cm.

Une pendule similaire illustrée dans: Kjellberg, Pierre, *Encyclopédie de la pendule française du Moyen Age au XXe siècle*, 1997, p.152, ill.A
2.000-3.000



1783. Régulateur, fin du XVIIIe s., début du XIXe s., en laiton, 32x17x9 cm
1.500-2.000



1780. Pendule d'époque Louis XVI, en bronze ciselé et doré, 32x29x12 cm
2.000-3.000





1819. Bibliothèque d'époque Louis XIV, en marqueterie Boulle d'écaille rouge, nacre et laiton présentant un décor à la Bérain, 233x146x52 cm
20.000-30.000





**1824. Commode d'époque
Régence**, en placage de
palissandre, 85x132x66 cm
6.000-8.000

**1848. Importante commode
d'époque Louis XV**, en placage
de bois de rose à décor marqueté
de fleurs, 88x148x68 cm
10.000-15.000





1865. Paire de commodes d'époque Louis XVI estampillées J.B. VASSOU et JME, 86x82x41 cm
1.500-2.000

1855. Commode en partie d'époque Transition, en placage de palissandre et marqueterie, 87x130x66 cm
2000-3000

1857. Table de salon d'époque Transition estampillée J.L COSSON, en marqueterie de motifs géométriques, 76x54x42 cm
800-1.200





1795. Coffret, Venise, XVIIIe s.,
en bois peint et à décor en Arte
Povera, 14x48x33 cm
Provenance: Piva&C, Milan
800-1.200



**1834. Table d'appoint de style
Louis XV, fin XIXe s.,** en placage
de palissandre et bronze doré,
72x38x38 cm
300-500



**1803. Paire d'obélisques,
XXe s.,** en terre cuite, h. 54 cm
300-500

**1772. Miroir Baroque, Italie,
XVIIIe s.,** en bronze doré et
plaques de lapis lazuli, 53x35 cm
3.000-5.000





1873. Paire de chaises d'époque Louis XVI estampillées DELAISEMENT, en bois mouluré et peint gris
600-800

1882. Commode secrétaire en partie d'époque Louis XVI, en acajou et placage d'acajou, 97x92x42 cm
2.000-3.000



1883. Table de milieu en partie d'époque Louis XVI, à décor de croisillons en marqueterie, 77x113x53 cm
3.000-5.000



1735. Lampe Tome, Atelier Oi, 2008, en papier, reliure et accroches, numéroté 6/12, h. 44 cm
Provenance: Galerie Mitterrand + Cramer, Genève
800-1.200

1805. Porte-parapluie Casa con Colonne par Piero Fornasetti (1913-1988), Milan, XXe s., en laiton et métal lithographié, h. 58 cm, diam. 26,5 cm
700-900

1740. Lampe de table Feuilles par Elisabeth Garouste (née en 1949) et Mattia Bonetti (né en 1952), monogrammée B.G., h. 61 cm
1.500-2.000

1807. Vase Bubbling par Hervé van der Straeten (né en 1965), en bronze poli et patiné noir, h. 27 cm
1.000-1.500



1950. Table d'appoint par Hélène de Saint Lager (née en 1957), en résine dorée, 53x39x30 cm
1.000-1.500

1806. Paire de candélabres par Paula Swinnen (née 1964), en bronze patiné et doré, h. 78 cm
3.000-5.000

1743. Lampe Cobra par Angelo Lelii (1911-1979), fût en métal doré, h. 62 cm
1.000-1.500



PAUL DUPRÉ-LAFON (1900-1971)



1934. Table basse par Paul Dupré-Lafon (1900-1971), en bronze patiné et doré, plateau en pierre comblanchien, 40x82,5x62,5 cm
Provenance par tradition : Galerie Jean-Jacques Dutko, 2005
6.000-8.000

Une table similaire vendue chez Piasa, Paris, 31 mars 2026, lot 3

Des tables similaires illustrées dans:
T. Couvrat-Desvergnès, *Paul Dupré-Lafon décorateur des millionnaires*, Richier / Les Éditions de l'amateur, 1990, p. 72, 150 et 186

Né à Marseille en 1900, Paul Dupré-Lafon s'impose dès les années 1920 comme l'un des grands ensembliers et décorateurs français de son temps. Installé à Paris, il développe une oeuvre destinée à une clientèle cosmopolite et fortunée, séduite par un style où modernité, équilibre des proportions et perfection d'exécution se conjuguent avec une rare élégance. Son vocabulaire décoratif repose sur la mise en valeur de matériaux nobles (bronze, cuir, parchemin, bois précieux ou pierre) travaillés avec une exigence artisanale remarquable.

Derrière l'apparente sobriété de ses créations se révèle une attention constante portée aux textures, aux patines et aux détails constructifs, qui deviennent de véritables éléments esthétiques. Cette table basse témoigne pleinement de cette recherche d'un luxe mesuré et intemporel : la structure en bronze patiné et doré dialogue avec la minéralité du plateau en pierre de Comblanchien dans une composition aux lignes épurées, emblématique du raffinement moderne propre à Dupré-Lafon.



1972. Console, XXIe s., en plexiglas, 76x131x46 cm
200-300



1958. Bibliothèque Ptolomeo par Bruno Rainaldi (né en 1952), en acier inoxydable vernissé noir, h. 216 cm
400-600

1957. Bibliothèque Ptolomeo par Bruno Rainaldi (né en 1952), en acier inoxydable vernissé noir et chromé mat, 47x53x53 cm
300-500

1944. Canapé par Isabelle de Borchgrave (1946-2024), en tissu beige entièrement peint, long. 220 cm
1.500-2.000





TAPIS

105 lots sur piguët.com - 9 juin

Lots 1987 à 2091



2029





2007





LIVRES RARES DU XVI^E AU XVIII^E SIÈCLE

74 lots sur piguet.com - 10 juin



2096. Les Pseaumes de David

Paris, H. Josset, [1689]. in-8°.

Reliure mosaïquée à répétition décorée d'un semé doré de lions rampants attribuable à Padeloup ou son atelier

600-800

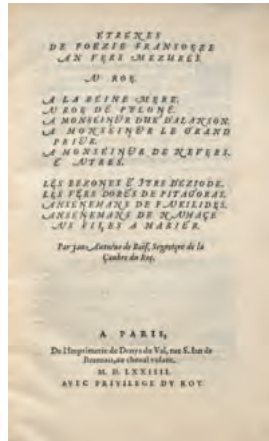
2140. Nouveau Testament...

Lyon, G. Rouillé, 1557. in-16.

Reliure lyonnaise de la 2e partie du XVIe s. de belle qualité. Ex-libris d'Ambroise Firmin-Didot

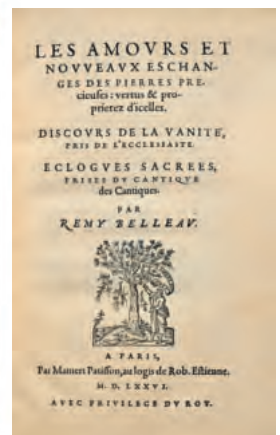
1.800-2.200





2098. BAÏF (J.-A. de). Etrénes de poezie françoese en vers mezurés... Paris, Denys du Val, 1574. in-4°. Reliure signée Trautz-Bauzonnet. Édition originale
1.200-1.500

2100. BELLEAU (R.). Les Amours et nouveaux eschanges des pierres précieuses... Paris, M. Patisson, R. Estienne, 1576. in-4°. Reliure signée Motte. Rare édition originale
1.200-1.500



2137. MOLINET (J.). Les Faitz et dictz de feu de bonne memoire... Paris, J. Longis, 1531. in-folio. Reliure signée Trautz-Bauzonnet. Rare édition originale collective
3.000-5.000



2109. CORNEILLE. Le Cid, Tragicomédie. Paris, A. Courbé et P. le Petit, [v. 1642]. In-12. Rare édition
800-1.200

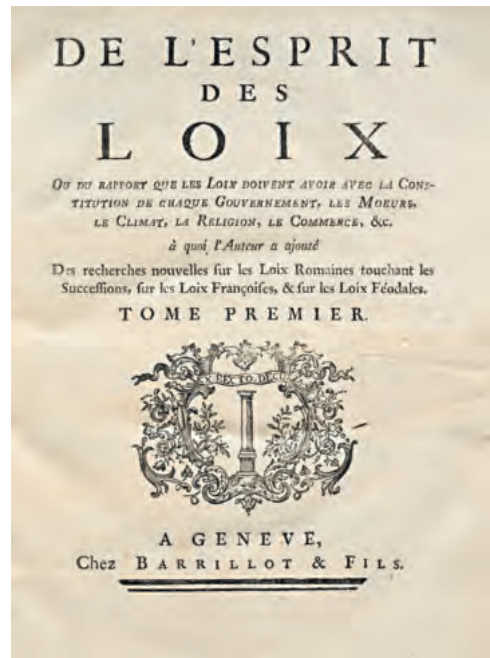


2116. FIELDING (H.). Histoire de Tom Jones... Paris, Rollin, 1751. 4 vol. in-12. Reliure aux armes de Béatrix de Choiseul, Duchesse de Gramont
400-600

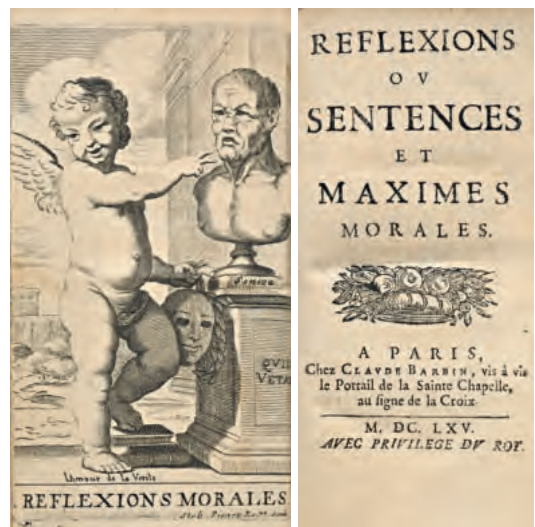


2124. LA FONTAINE. Fables choisies, mises en vers. Paris, D. Thierry et C. Barbin, 1678-1694. 5 vol. in-12. Édition originale collective
4.000-6.000





2138. MONTESQUIEU. De l'Esprit des loix... Genève, Barrillot & fils, [1748]. 2 vol. in-4°. Édition originale 4.000-6.000

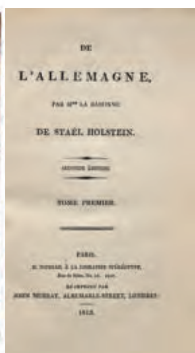


2106. [BOZERIAN]. BOSSUET. Discours... Paris, Didot l'Aîné, 1786. 2 vol. in-8°. Reliure signée de François Bozerian 600-800

2127. [LA ROCHEFOUCAULD]. Réflexions ou Sentences... Paris, C. Barbin, 1665. Petit in-12. Édition originale, deuxième état cartonné 2.000-3.000

LIVRES RARES ET MANUSCRITS DU XIX^E AU XX^E SIÈCLE

130 lots sur piguet.com - 10 juin



2278. STAËL-HOLSTEIN.
De l'Allemagne. Paris,
Nicolle, réimprimé par John
Murray, à Londres, 1813.
Deuxième édition, en partie
originale
400-600



**2275. Sonnets et Eaux-
fortes.** Paris, A. Lemerre,
1869. in-4°. Édition originale
2.000-3.000

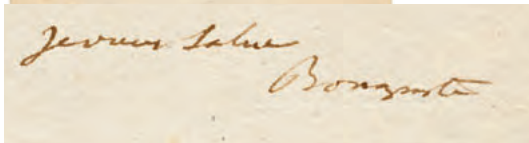
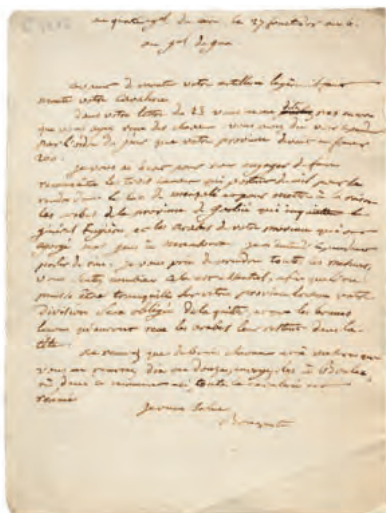


**2274. Les Soirées
De Médan.** Paris,
G. Charpentier, 1880.
in-12. 1 des 50 ex. n°
enrichi d'illustrations
originales par Paul Avril
500-700



2191. DESBORDES-VALMORE. Poésies. Paris,
Boulland, 1830. 2 vol. in-8°. Enrichi d'une lettre
autographe signée adressée à Constance Nairac
600-800





2101. BONAPARTE (N.), dit Napoléon Ier (1769–1821).

Deux lettres autographes, adressées au général Dugua, datées an VI du calendrier républicain, signées "Bonaparte"

8.000-12.000



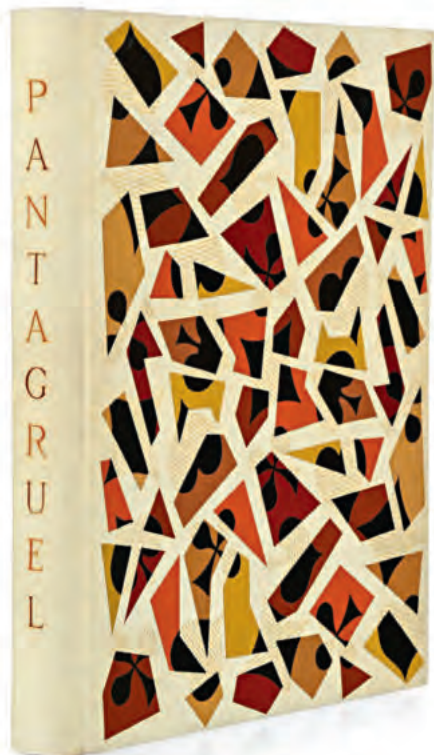
2257. [NAPLES]. Recueil de toutes les Vues [...] du Mont Vesuve. Naples, N. Gervasi,

1805. In-folio
1.200-1.800

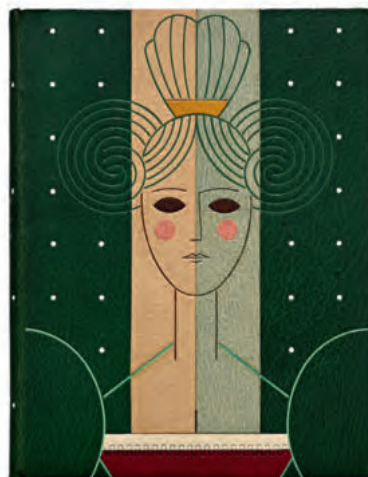


2229. HUGO (Victor). Notre-Dame de Paris. Paris, C.

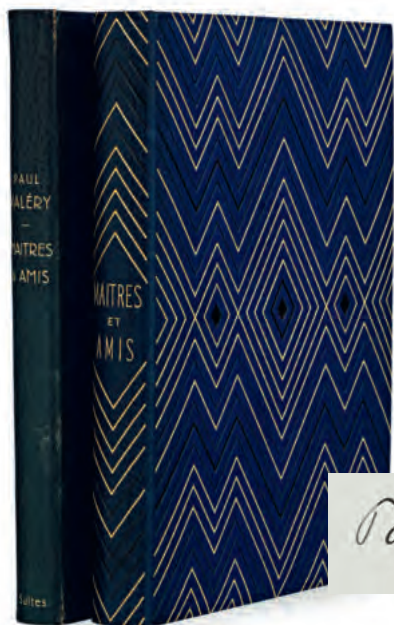
Gosselin, 1831. 2 vol. in-8°.
Édition originale
2.000-3.000



2264. RABELAIS. [...]
Pantagruel... Paris, A. Skira,
1943. in-folio. Reliure signée
P.L. Martin
3.000-5.000



2259. NERVAL. Sylvie. Paris, Société
littéraire de France, 1919. in-8°. Reliure
signée Robert Bonfils
800-1.200



**2283. VALÉRY. Maîtres
et amis.** Paris, s.n., 1927.
2 vol. in-4°. Reliure signée
Cretté succ de Marius
Michel. Ex. unique, 1 des
25 de tête
1.500-2.000

Paul Valéry

**2285. VALÉRY. Situation
de Baudelaire.** Paris, Mme
Lesage, 1924. in-12. Reliure
signée Mercher
300-500





2270. RIMBAUD. Bateau ivre. Paris, s.n. [Gonin], 1939. in-folio. Reliure signée J. Ogjez 700-900



2206. [EROTICA]. ROJAN. Petit recueil de contes du XVIIIe siècle. Exemplaire unique manuscrit illustré de 32 dessins érotiques originaux par Rojan 3.000-5.000

2219. GONCOURT (E. & J. de). La Lorette. Paris, Charpentier, 1883. in-16. Enrichi de 9 aquarelles originales signées de Frédéric Bourdin 400-600





2281. DUCHAMP -BRETON.
Le Surréalisme en 1947.
[Paris], Pierre à Feu - Maeght,
1947. in-8°
200-300



2196. DUBUFFET (Jean). Ensemble de 2 ouv. en édition originale. 1949-1953
1.000-1.500



2251. MILNE (A. A.) - SHEPARD (E.). Winnie-the-Pooh - "Christopher Robin Books", ensemble des 4 vol. des aventures de Winnie l'Ourson en édition originale. Londres, Methuen & Co., 1924-1928
2.000-3.000

PANTHÉON DE LA LITTÉRATURE AMÉRICAINE MODERNE

Remarquable collection réunissant quelques-uns des plus grands noms de la littérature américaine du XXe s. en éditions originales de premier tirage.



2212 - 2271 - 2226, 2273 - 2279 - 2208 - 2225



ART SUISSE

153 lots sur piguet.com - 10 juin



2406. François Bocion (1828-1890),
"Mademoiselle Elisa Ney à 20 ans",
1872, huile sur toile, signée et datée,
89x68 cm
3.000-5.000



2423. Simon Durand (1838-1896), *Moine Capucin dans son jardin*, huile sur toile, signée, 95x119 cm
3.000-5.000

2408. François Bocion (1828-1890), *Baigneurs de Bellerive*, 1872, huile sur papier marouflée sur carton, cachet de la signature, 28x45,5 cm
1.500-2.500





2417. Alexandre Calame (1810-1864), "Vieux moulin", 1833-1836, huile sur carton, 30,5x46,5 cm
3.000-5.000

2416. Alexandre Calame (1810-1864), "Arbres coupés", vers 1855, huile sur papier marouflée sur toile, située "Seelisberg", 31x44,5 cm
3.000-5.000





2440. Louis Charles Rivier (1885-1963), "Mutter Maria mit Kindern", 1945, crayon de couleurs sur carton, signé et daté, 126,5x126 cm
3.000-5.000



2321. Edmond Bornand (1873-1953), *Village de montagne, mayens et mazots*, 1926, huile sur toile marouflée sur carton, 29x39,5 cm
200-300



2331. Charles Henry Contencin (1898-1955), *Chalets au pied du Cervin*, huile sur panneau, signée, 38,5x46 cm
3.000-5.000



2296. Karl Anneler (1886-1957), *Raccards sous la neige*, huile sur toile, signée, 56x46 cm
600-800



2381. Clara Porges (1879-1963), "Lac de Cavloccio et Pizzi dei Rossi", aquarelle sur papier, signée, 78x56 cm (à vue)
5.000-8.000



2315. Charles Blanc-Gatti (1890-1966), "Aube sur le Buet", 1947, huile sur isorel, signée, 27x22 cm (à vue)
300-500



Lots 2348 à 2354: Robert Hainard (1906-1999)

2386. Anne Rosat (1935),
Scène d'alpage, 2003,
 découpage, signé et daté,
 45x33,5 cm (à vue)
 2.000-3.000



2428. Albert Gos (1852-1942),
Raccard dans la montagne, huile
 sur toile, signée, 75x68 cm
 5.000-7.000



ART DU XX^E S.

172 lots sur piguet.com - 10 juin



2474. Alexandre Roubtsoff (1884-1949), *Bord de mer au lever de lune*, 1916, huile sur toile marouflée sur carton, signée et datée, 17x27 cm
800-1.200

2468. Jean Peské (1870-1949), *"La pointe de Gouron"*, huile sur panneau, signée, 39x46 cm
1.500-2.500



2464. Albert Marquet (1875-1947),
"Le Pont des Arts", c. 1945-1946,
aquarelle et crayon sur papier, signée,
10,5x13,5 cm
3.000-5.000



2392. Heinz Schwarz (1920-1994),
Femme nue, sculpture en bronze
patiné, cachets d'artiste ("Schwarz") et
du fondeur Amici, h. 173 cm
8.000-12.000



2451. Marc Chagall (1887-1985),
"Les Lilas", 1980, lithographie en
couleurs sur Velin d'Arches, signée
et numérotée 31/50 au crayon,
92x59,5 cm
3.000-5.000



**2501. Mark Tobey (1890-1976), "Untitled", 1959, tempera sur papier, signée et datée, 21,5x13 cm
10.000-15.000**

**2500. Serge Poliakoff (1900-1969), d'après, "Composition bleue", 1969, gravure et aquatinte, signée et numérotée 17/75, 21,5x32,5 cm
2.000-3.000**

**2504. Giulio Turcato (1912-1995), "Composizione", 1973-74, vinyle et technique mixte sur toile, signée, contresignée au verso, 50x70 cm)
3.000-5.000**

**2506. Jacques Villeglé (1926-2022), "Rue de Fécamp", 10.12.1962, tableau collage, affiche lacérée et marouflée sur toile, 18,5x24,5 cm
1.500-2.500**



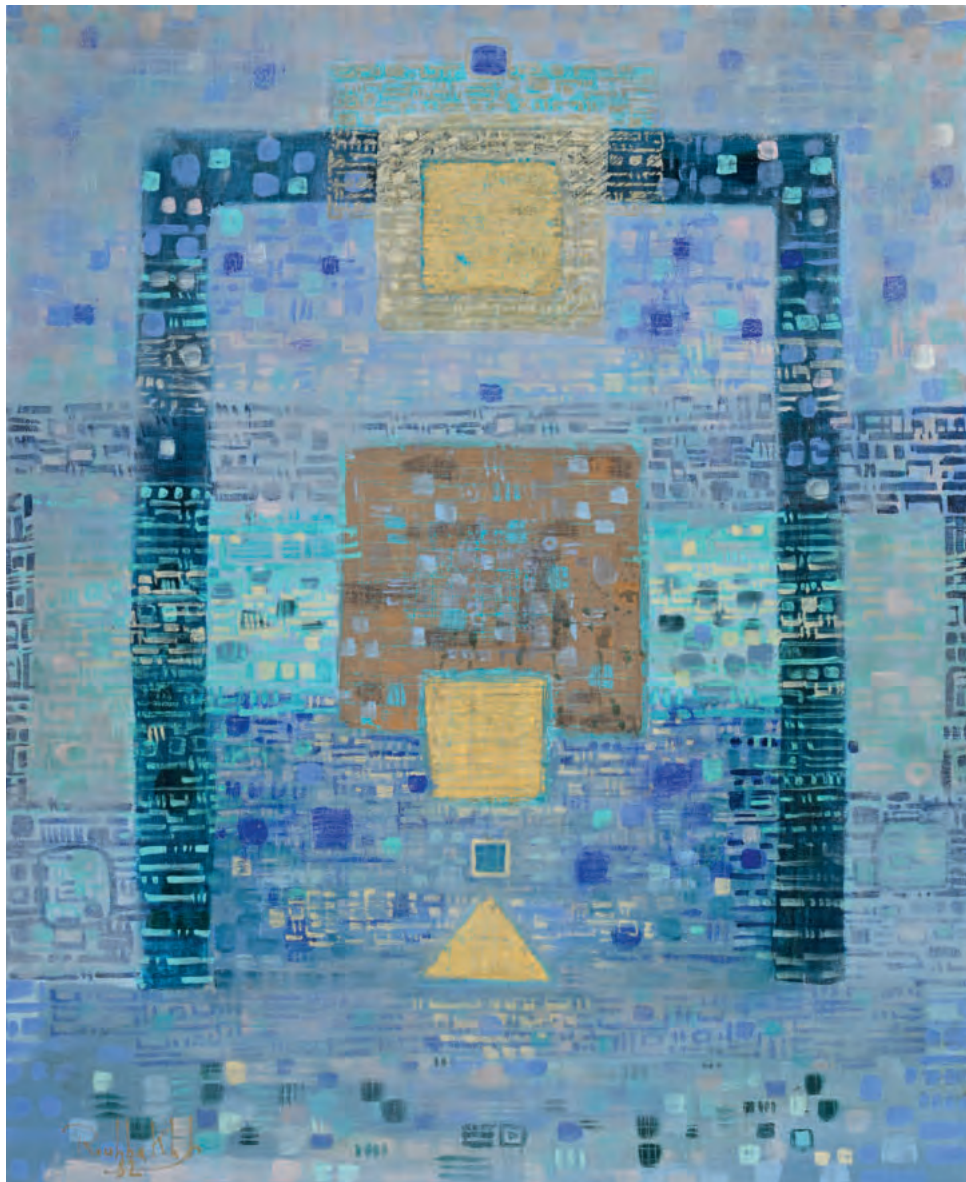




2522. Antonio Corpora (1909-2004), suite de 5 aquarelles sur papier, signées et datées, 3 titrées de 36x51 à 77x67 cm
2.000-3.000

2578. Daryoush Assadi (1976), *Sans titre*, 2006, technique mixte sur papier marouffé sur toile, signée et datée, 40x40 cm
400-600

2599. Antonio de Pascale (1953), *"Con la coda dell'occhio"*, 1986, technique mixte sur papier marouffé sur toile, 102x151 cm
1.000-1.500



2538. Jafar Rouhbakhsh
(1938/40-1996), "*Rivière coup
bleu*", 1982, technique mixte sur
toile, signée et datée, 64x52 cm
2.000-3.000



2592. Christian Lapie (1955),
"Les trois dames", 2001, gravure
sur papier BFK Rives sur Chine
appliqué, 80x75 cm
3.000-5.000

2581. Jörg Döring (1965),
"Trust the Artist", sérigraphie sur
 toile, 100x100 cm
 800-1.200



2575*. David Bowes (1957),
"Portrait of a Woman", 2001,
 acrylique sur toile, signée et
 datée au verso, 84x76,5 cm
 600-800



**2593. Serge Mendjisky (1929-
 2017), "Statue de la Liberté",**
 2007, monotype, photographies
 découpées et marouflées sur
 toile, 150x66 cm
 1.500-2.500



2577. Piero Pizzi Cannella
(1955), "Piccolo studio per il
cielo", février-juillet 1997, huile
 sur toile, datée, contredatée et
 signée au verso, 120x151 cm
 3.000-5.000





2492. Fernand Dubuis (1908-1991), *Composition abstraite*, tampon de l'atelier, 46x33 cm
1.200-1.800



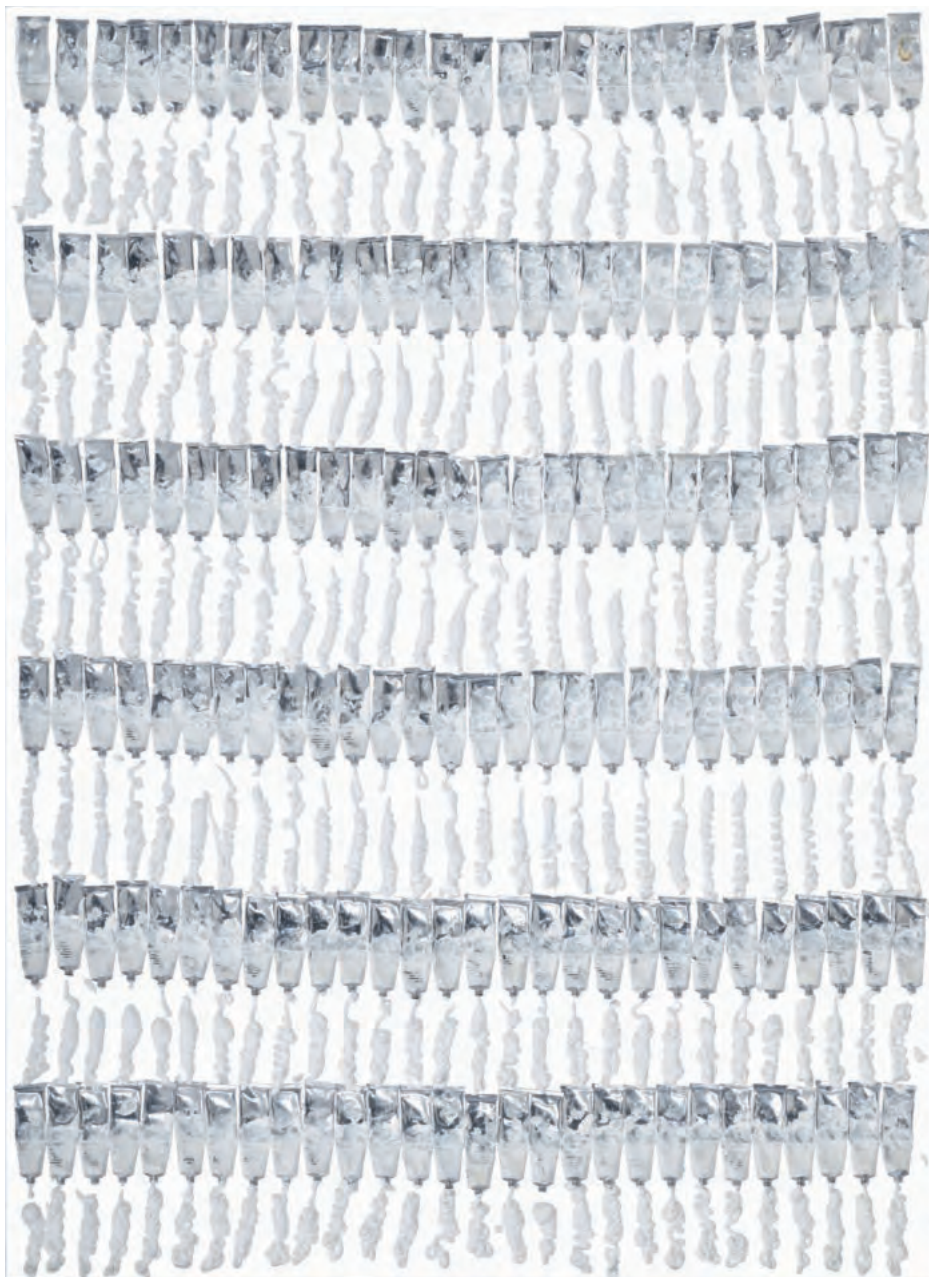
2545. Hanna Zawa-Cywinska (1939), *"Monotype # X Forte 1"*, 1984, monotype sur papier, signé et daté, 85,5x60,5 cm (à vue)
2.000-3.000



2594. Alec Monopoly (1986),
"Monopoly Man", aerospay sur
toile, signé, 90x60 cm
3.000-5.000



2590. Damien Hirst (1965),
"Resolution", provenant de
la série *The secret*, 2024,
impression jet d'encre sur
aluminium, édition 293/383,
120x93 cm
3.000-5.000



2512. Arman (1928-2005),
Sans titre, tableau-volume,
accumulation de tubes de
peinture blanche sous cadre en
plexiglas, signé, 154x113,5 cm
3.000-5.000



2551. Fabrice Hyber (1961), *"Hommes de Bessine"*, 2012, sculpture en bronze peint en vert, signée, datée et numérotée 24, cachet de la Fonderie d'Art de Coubertin, h. 86 cm
4.000-6.000



2556. Arik Levy (1963), *"Mini Rock"*, sculpture en bronze, signée, 3,5x7x6 cm
180-250



2560. Ernst Neizvestny (1925-2016), *Centaure*, sculpture en bronze à patine verte, signée et numérotée 9/9, h. 68 cm
6.000-8.000



2561. Richard Orinski (1966),
Ours debout, sculpture en
polyrésine noir mat, signature sur
plaquette métallique rapportée,
h. 120 cm
2.000-3.000



2567. Joël Andrianomearisoa (1977), "Labyrinthe des passions", 2015, collage de papier de soie sur toile montée dans un emboîtement en plexiglas, 56,5x48x7 cm
1.500-2.500



2568. Moustapha Baidi Oumarou (1997), "Après la pluie", 2022, acrylique, encre et crayon de graphite sur toile, 150,5x110,5 cm
2.000-3.000



2589. Thomas Grünfeld (1956), "Heimspiel 11 Pearls", 1999, Dye-transfer, signée, datée, titrée et justifiée E.A. au verso, 44,5x28,5 cm (à vue), 87x69 cm
800-1.200



MAÎTRES ANCIEN ET DU XIXE S.

54 lots sur piguet.com - 10 juin



2672. Ecole liégeoise de la deuxième moitié du XVIIe s., suiveur de Gérard de Lairesse, Scène romaine et Mucius Scaevola brûlant sa main devant le roi Porsenna, paire d'huiles sur toile, 233,5x171 cm
6.000-8.000





2650. Hubert Robert (1733-1808), entourage de, *Capriccio architectural avec fontaine,* plume, encre brune et noire, 36,5x44,5 cm
3.000-5.000

2652. Jean-Jacques de Boissieu (1736-1810), "La porte de Vaise sur l'île Barbe près de Lyon", encre et lavis sur papier, 31,5x44,5 cm
2.000-3.000

2405. Charles Joseph Auriol (1778-1834), "Le Temple de Saturne à Rome", encre, lavis sépia et crayon de graphite sur papier, 38x47,5 cm
3.000-5.000

2651. Félix Ziem (1821-1911), "Rome, Saint-Pierre", 1849, aquarelle sur papier, signée et datée, 63,5x97 cm
3.000-5.000





CADEAUX ET
MAROQUINERIE DE LUXE

102 lots sur piguet.com - 11 juin





2682. Hermès, 2 vide-poches cendriers en porcelaine dont "Zèbres"

200-300

2683. Hermès, vide-poche cendrier Guépards en porcelaine

200-300

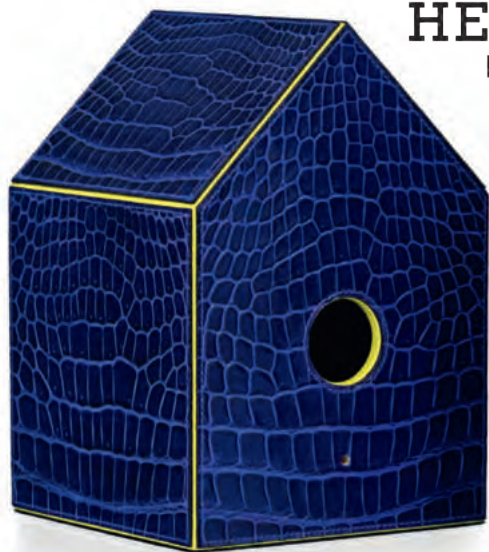


2677. Hermès, boîte ronde en vermeil

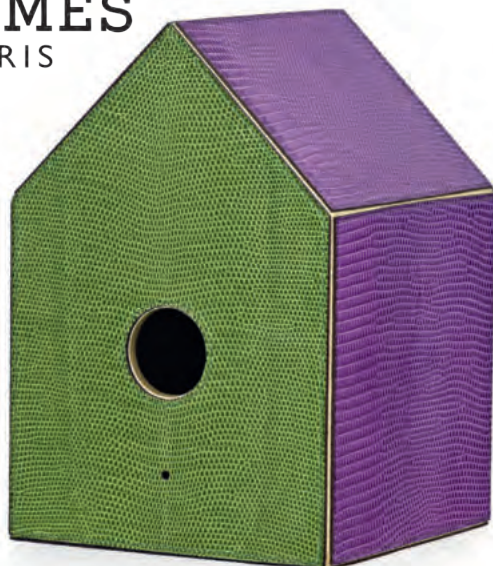
700-900



HERMÈS
PARIS



2676



2675

Hermès, boîte à mouchoirs en forme de nichoir gainé de lézard/croco
300-500



2685. Hermès, sac Birkin 30 en Togo Gold, 2021, 22x30 cm
6.000-8.000



2686. Hermès, sac Birkin 30 en Togo Orange, 2009, 22x30 cm
7.000-9.000



2687. Hermès, sac Birkin 35 en Epsom Indigo, 2016, 25x35 cm
8.000-10.000



2688. Hermès, sac Birkin 30 en vachette naturel, 2005, 22x30 cm
6.000-8.000

**2689. Hermès, sac HAC 32 en
Autruche rouge, 1988, 30x32 cm
6.000-8.000**



**2690. Hermès, sac
Constance 23 en
Epsom Gold, 1995,
17,5x23 cm
2.000-3.000**

**2694. Hermès, sac Double Sens en
Clémence rouge/corail , 32x35 cm
800-1.200**





**2700. Chanel, sac 31
Mini Tote, 23x20 cm**
800-1.200

**2699. Chanel, sac à
rabat Mini Coco Trip**
1.000-1.500

**2698. Chanel, sac à
rabat Mini Coco Trip**
1.000-1.500



**2701. Chanel, sac Timeless
Medium classique, 15x25 cm**
3.000-5.000



**2695. Chanel, sac à
rabat 19, 20x30 cm**
1.500-2.000

2696. Chanel, sac 2.55
édition limitée
2.000-3.000



2702. Christian Dior, sac Lady Dior Large en crocodile mat,
24x31 cm
7.000-9.000



2703. Christian Dior, sac Lady Dior Medium, en cuir blanc cassé, 19x24 cm
700-900

2704. Christian Dior, sac Lady Dior Medium en cuir et daim bleu nuit, 20x25 cm
1.000-1.500



2706. Prada, sac Galleria Mini saffiano tote en cuir platine,
17x24 cm
500-700

2705. Prada, sac City Mini Bibliothèque saffiano en cuir blanc, 18x22 cm
500-700



2707. Louis Vuitton, sac Mini Capucines en lézard métalisé,
15x20 cm
2.000-3.000


CHANEL



2712. Chanel, sac Bubble Chain Around en cuir roux matelassé et plissé, 2011, 20x30 cm
1.000-1.500

2719. Chanel, sac en cuir caviar miel clair, 1996-97, 22x25 cm
500-700

2714. Chanel, sac Cabas en cuir caviar noir matelassé, 2006-2008, 25x30 cm
600-800

2715. Chanel, sac CC à rabat en cuir perforé noir et crème, 2005-2006, 15x25 cm
2.000-3.000



**2725. Hermès, sac Kelly 28 en Box
bleu marine, 1977, 21x28 cm**
2.000-3.000

**2726. Hermès, sac Kelly 35 en
vachette naturel, 1993, 25x35 cm**
2.000-3.000



**2729. Hermès, sac Kelly 35 en
Epsom Gold, 1999, 25x35 cm**
2.000-3.000

**2728. Hermès, sac Kelly 35 en
Box noir, 2004, 25x35 cm**
4.000-6.000



2757, 2756, 2755



2723, 2731, 2732, 2727



2743, 2744, 2745, 2771



2738, 2739, 2735



ACCESSOIRES DE MODE

32 lots sur piguet.com - 11 juin



2777. Chanel, broche ronde en métal doré centrée d'une simili perle
200-300



2773. Chanel, ceinture à chaînette "CC Rue Cambon"
200-300



2776. Chanel, clous d'oreilles CC étoiles en strass et résine noir
400-600



2775. Chanel, clous d'oreilles CC entrelacés en résine et strass
400-600



2782. Christian Dior, clous d'oreilles Tribale résine bleu et orange
200-300

2781. Christian Dior, clous d'oreilles Tribale simili perle rose
300-500





2788. Hermès, bracelet Clic Clac H
émail turquoise
200-300



2792. Hermès, bracelet Loquet
en métal doré émaillé éléphants
200-300



2791. Hermès, bracelet Bangle
en métal doré et émail imprimé
200-300



2794. Hermès, collier Petit H
botte d'équitation
200-300



2786. Hermès, bracelet Médor
en cuir noir, 2014
300-500

HORLOGERIE - ACCESSOIRES

240 lots sur piguet.com - 11 juin



3008. Montblanc, Hemingway,
Ed. Limitée NE0448/04, stylo
plume
150-200



2960. Cartier, pendulette
mystérieuse "Prisme" style Art
Déco plaquée argent et décorée
de bakélite, circa 1992
1'500-2'000

**MONT
BLANC**



3011



2983



2984



2982



3007

2958. Patek Philippe,
pendulette solaire de bureau
en laiton et laque verte veinée
6'000-8'000



2957. Patek Philippe,
pendulette solaire de bureau
en laiton, années 1960
3'000-5'000





2967. Cartier, stylo bille or gris 750 serti de diamants
1'000-1'500

2968. Cartier, stylo bille en or 750 serti de saphirs roses
1'000-1'500



3024. Cartier, Ed. Limitée n°05, briquet en or gris 750 et métal
1'000-1'500



3030 Cartier, briquet en métal doré et acier
150-200

3025. Cartier, briquet de style Art Déco en métal argenté et laque noire serti d'éléments en jaspe
300-500



3144. Paire de flacons
en cristal de roche avec
cerclages en or 750
1500-2000



3070. Cartier, ouvre-
lettres années 1950
avec une lame en
argent et un manche
en améthyste gravée
1500-2000



2969 Cartier, stylo
plume en or 750
1500-2000



2987. Caran D'Ache et Warner Bros, Justice League, Batman, stylo plume
600-800



3035. De Grisogono, paire de boutons de manchette en or 750 noirci représentant des crânes et os croisés pavés de rubis
4'000-6'000

2985. Romain Jérôme et B.&J.P. Lépine, Titanic-DNA, Ed. Limitée 002/888, stylo plume en métal rouillé provenant du Titanic, métal doré et anthracite, divers éléments inspirés du célèbre paquebot
2'000-3'000





**3993. Delta, Napoleon,
Ed. Limitée 204/808,
stylo bille en résine
bleue, métal argenté et
argent repoussé**
100-150


FABER-CASTELL
since 1761



2979



2975



2974



2977



2976



2978



2980

MONTRES

155 lots sur piguet.com - 11 juin



2807. Badollet, Crystalball Bamboo, Pièce Unique, montre partiellement squelette en or gris 750 ornée d'un tourbillon surmonté de la petite seconde, pourtour du boîtier en onyx, circa 2017
50'000-70'000



Fondée à l'origine à Genève en 1635 par le maître horloger Pierre III Badollet, la dynastie Badollet a traversé les siècles en marquant l'histoire de la précision suisse. En 1872, la manufacture s'est notamment illustrée en remportant les trois premières places du tout premier concours de réglage de chronomètres de l'Observatoire de Genève. Après s'être éteinte au début du XXe siècle, la marque a été relancée dans les années 2000 avec une philosophie claire: viser l'exceptionnel et produire des garde-temps d'une rareté absolue.

Aujourd'hui, Badollet se positionne sur le segment de l'ultra-luxe avec des collections presque exclusivement centrées sur la complication reine: le tourbillon. Chaque création est entièrement conçue, décorée et assemblée à la main au sein de ses ateliers, garantissant une exclusivité totale et un niveau de finition digne des plus grands maîtres artisans de la Fabrique genevoise.

Pièce unique issue de la collection Crystalball Bamboo, ce garde-temps présenté ici se distingue par son mouvement sculpté et gravé, dont le design s'inspire des structures asiatiques en bambou.

Cette création exclusive associe un boîtier en or gris, personnalisé par de discrets inserts d'onyx, à un cadran moderne en fibre de carbone.





PATEK PHILIPPE



**2805. Patek Philippe,
Calatrava, réf. 3992,
montre en or 750**
5'000-7'000



**2803. Patek Philippe,
Calatrava, réf. 4820,
montre en or 750 sertie
de de diamants**
2'000-3'000



2806. Patek Philippe, Calatrava,
réf. 5196, montre petite seconde
en or gris 750, circa 2012
8'000-12'000



2802. Patek Philippe,
réf. 2540, montre petite
seconde en or 750, années
1970
7'000-9'000

Cartier

2815. Cartier, Drive,
réf. 3930, montre petite
seconde en acier
3'000-5.000



**2837. Cartier, Santos
Dumont, réf. 2651, montre**
en or gris 750
3'000-5.000



2839. Cartier, Santos 100,
réf. 2878, montre en acier
1'800-2.200



2831. Cartier, Trinity, réf. 2357, montre-bracelet 3 ors 750 sertie de diamants, années 1990
4'000-6'000



2838. Cartier, Tank Américaine, réf 1710 1, montre-bracelet en or 750, circa 1995
6'000-8'000


2832. Cartier, Baignoire, réf. 8057912, montre en or 750 sertie de diamants
3'000-5'000



**2897. Omega,
Speedmaster, réf.
175.0083, montre
chronographe en or 750
5'000-7'000**



**2900. Omega,
Speedmaster, Moonwatch,
réf. 145.0022/345.0022,
montre-bracelet
chronographe en acier
2'500-3.500**

The image features three Omega Seamaster watches arranged vertically. The top watch has a white dial with silver-tone hands and a date window at 6 o'clock showing the number '11'. The middle watch has a dark blue dial with silver-tone hands and a date window at 6 o'clock showing the number '7'. The bottom watch has a white dial with blue hands and a date window at 6 o'clock showing the number '19'. All three watches have stainless steel cases and black leather straps with a crocodile pattern. The background is a vibrant blue with a wavy, liquid-like texture.

**2905. Omega,
Seamaster, Edition
Boutique New York,
réf. 511.13.40.20.02.002,
Ed. Limitée n°118/399,
montre en acier, circa
2021
2'200-2'800**

**2906. Omega,
Seamaster, Edition
Boutique Singapour,
réf. 511.13.40.20.04.002,
Ed. Limitée n°022/200,
montre en acier, circa
2021
3'000-5'000**

**2902. Omega,
Seamaster, Edition
Boutique Londres, réf.
511.13.40.20.03.001,
Ed. Limitée n°100/399,
montre en acier
2'200-2'800**

PARMIGIANI

FLEURIER

2912. Parmigiani, Tonda, Ed. Spécial, montre petite seconde en titane ornée d'un cadran en météorite, circa 2023
6'000-8'000

2812. Parmigiani, Toric, montre en or rose 750 avec indication de la date, circa 2020
5'000-7'000





2868. Jaeger-LeCoultre, Reverso, réf. 214.8.62, montre petite seconde en acier, circa 2022

4'000-6'000



2867. Jaeger-LeCoultre, Reverso, réf. 256.1.86, montre en or 750

3'000-5'000

2910. Panerai, Radiomir, réf. OP 6791, Ed. Limitée n°268/500, montre petite seconde en or 750

6'000-8'000





The image features three Rolex watches against a dark green background. In the center is the Rolex logo, a crown above the word "ROLEX" in gold. To the left is a Rolex Datejust with a blue dial, Roman numeral hour markers, and a cyclops date window at 3 o'clock showing the number "21". To the right is a Rolex Explorer with a black dial, baton hour markers, and a date window at 3 o'clock showing the number "9". In the foreground, centered, is a Rolex Datejust with a champagne-colored dial, diamond-set hour markers, and a date window at 3 o'clock showing the number "9". All three watches have metal bracelets.

ROLEX

2928. Rolex, Datejust, réf. 16220/16200, montre-bracelet en acier, circa 1990
2'000-3'000

2931. Rolex, Explorer, réf. 14270, montre-bracelet en acier, circa 1996
3'000-5'000

2925. Rolex, Datejust, réf. 68240/68000, montre-bracelet en acier avec index sertis de diamants, circa 1994
2'000-3'000



2813. Rolex, Day-Date, réf. 218235/2415, montre-bracelet en or rose 750, circa 2008
15'000-20'000

2814. Rolex, GMT Master II, réf. 126710/2520, montre-bracelet en acier
6'000-8'000



**2947. Vacheron Constantin,
réf. 4906, montre en or 750,
années 1950-60
4'000-6'000**



**2946. Vacheron Constantin,
montre en or 750, années
1940-50
2'500-3'500**

**2944. Vacheron Constantin,
réf. 43024, montre en or 750,
années 1980
3'000-5'000**



2948. Vacheron Constantin,
montre en or gris 750, années
1960
3'000-5'000

2945. Vacheron Constantin,
réf. 4961, montre en or 750,
années 1960
3'000-5'000





2935. Tudor, Black Bay 58, réf. 79030B/8520, montre-bracelet en acier, circa 2020
1'500-2'500

2934. Tudor, Heritage Black Bay, réf. 79250B, Ed. Limitée pour Bucherer, montre en bronze, circa 2019
1'500-2'000



2903. Omega, Seamaster Diver, réf. 210.30.42.20.10.001, montre-bracelet en acier, circa 2023
2'000-3'000

2861. Hermès, Slim D'Hermès, réf. CA2.810, montre petite seconde en acier
2'000-3'000

2908. Ophion, montre en acier, mécanique
800-1'200

2907. Ophion, OPH 786 Vélos, montre en acier, mécanique
800-1'200





OBJETS PRÉCIEUX

19 lots sur piguet.com - 11 juin

3156. Tabatière ovale en or et émail surmontée d'un portrait en miniature en émail plein, France, fin XVIIIe s., 6,6x4,8 cm
6.000-8.000



3150. Tabatière en or avec boîte à musique, 8,5x5,5 cm
5.000-7.000

3154. Tabatière en écaille centrée d'une micromosaïque, école italienne, fin XVIIIe s., 8x5 cm
1.500-2.000





3155. Boîte à mouches et musique en or et émail,
France, fin XVIIIe s., 6x4,4 cm
5.000-7.000



3158. Boîte ronde en écaille avec monture en or, diam. 6 cm
2.000-3.000



3157. Boîte en agate avec monture en or, sans marque,
XIXe s., , 4,5x7,5x6 cm
1.500-2.000



3142. Cadre photo composé d'un collier et d'une paire de clips d'oreilles Gilbert Albert en or 750, h. 20 cm, poids brut 423g
15.000-20.000

3143. Coupe en agate décorée de couleurs d'or 750, 20x14x5.0 mm
600-800



3160. Vinaigrette or 750 entièrement émaillée au décor de fleurs sertie d'un rubis et d'une émeraude, XIXe s., h. 2.8 cm, 12g
800-1.200

3146. Brosse à dents en or 750, long. 14.5 cm, 95g
5.000-7.000



3152. Etui à cigarettes en or 585 au décor guilloché, l'angle appliqué d'une couronne, presseur en cabochon, 8,4x7 cm
6.000-8.000



3153. Sonnette de table en rhodonite avec monture en or, **XXe s.**, diam. 7 cm, h. 3,5 cm
2.000-3.000

3151. Etui à cigarettes en or 585 au décor guilloché, 8,4x7 cm
6.000-8.000



UNE COLLECTION DE MONTRES DE POCHE DU XVII^E AU XX^E S.

100 lots sur piguet.com - 11 juin



3163. Montre pendentif en forme de poire en or 750 et argent, émaillée de motifs floraux, fin XVIII^e, début XIX^e s.
600-800



3165. Montre pendentif scarabée en or, argent et émail sertie de diamants, les ailes s'ouvrant pour dévoiler le cadran, fin XIX^e s.
4'000-6'000



3162. Montre miniature à coq en or entièrement émaillée, XIX^e s.
800-1'200



3164. Moynier & Fils à Genève, montre mandoline à coq en or 750 ornée d'une scène en émail polychrome, années 1830-40
1'500-2'000



3166. Bague-montre en or rose et argent sertie de diamants à double cadran avec balancier au centre également sertie de diamants entouré d'un décor d'oiseau en émail, XIXe s.
3'000-5'000



3161. Montre et vinaigrette en forme de tambour en or, argent, laiton et émail polychrome, XIXe s.
1'500-2'000



3210. Montre de poche
squelette en or 750 et laiton à
répétition ornée d'un automate
"Jacquemart", XIXe s.

3'000-5'000



**3171. Guidon Remond, Gide &
Co., montre de poche** à coq en
or ornée de demi perles et d'une
scène émaillée, fin XVIIIe s.

2'500-3'500



3178. Montre de poche en or
750 et émail décorée de demi
perles, début XIXe s.

800-1'200



3180. Julien Le Roy à Paris,
montre de poche à coq pour le
marché turc en or sertie de pâtes
de verre, fin XVIIIe s.

1'000-1'500

3181. Jéquier à Lausanne, montre de poche à coq en or et émail polychrome ornée d'une scène représentant Bellérophon nourrissant Pégase, XIXe s.
2'000-3'000



3168. Rich, montre de poche à coq en or et émail polychrome ornée d'une scène galante dans le goût de Jean-Louis Richter
1'200-1'800



3169. Gregson à Paris, montre de poche à coq en or ornée de demi perles et d'une scène galante émaillée rehaussée de l'inscription "Souvenir d'amitié" en argent serti de diamants, XVIIIe s.
2'000-3'000



3175. Montre de poche à coq avec boîtier de protection et châtelaine en or ornés d'agate dendritique, châtelaine retenant une clé et un sceau vierge, aiguilles serties de diamants, Londres, 1764
6'000-8'000



3176. Bourdillat London, montre de poche à coq en or avec boîtier de protection et châtelaine en laiton ornés d'agate, XVIIIe s.
4'000-6'000



3208. William Carpenter London, montre de poche en laiton, argent et émail polychrome à répétition sertie de pâte de verre avec le balancier apparent sur le cadran, le dos orné du portrait d'une élégante, XIXe s.
2'500-3'500



3197. William Rivers London, montre de poche à coq en or 750 avec boîtier de protection en or 750 repoussé et ajouré représentant une scène à l'antique, XVIIIe s.
3'000-5'000



3214. Andries Vermeulen Amsterdam, montre de poche à coq en or avec indication de la date avec son boîtier de protection en laiton repoussé orné d'une scène à l'antique, début XVIIIe s..
1'500-2'000



3212. Markwick Markham et Recordon London, montre de poche à coq et premier boîtier de protection en or 750 à répétition pour le marché turc, deuxième boîtier de protection en laiton et galuchat, 1798
4'000-6'000



3201. Salvator Micallef à Malte, montre de poche en laiton avec seconde morte au centre et fond en verre laissant apparaître un échappement "Pouzait", fin XVIIIe, début XIXe s.
1'200-1'800



3195. Reynier Tempelaar,
montre de poche à coq en laiton
argenté à heure vagabonde avec
boîtier de protection en argent,
laiton et cuir, début XVIIIe
3'000-5'000



3179. Nicolaus Rugedas,
montre de poche à coq en laiton
émaillée et cristal de roche, le
cadran émaillé à décor de fleurs
de lys, XVIIIe s. dans le goût du
XVIe s.
1'500-2'000



3196. Gottfried Torborch,
München, montre de poche à
coq en laiton à heure vagabonde
ornée d'une pastille en écaille de
tortue, première partie XVIIIe s.
5'000-7'000



3188. Moilliet & Cie, montre de poche à coq tête de mort en argent avec sa chaîne en argent composée de maillons tête de mort, 2^{ème} partie XVIII^e s.

2'000-3'000



3186. Montre de poche à coq astrologique et astronomique en laiton ajouré, XVIII^e s.

3'000-5'000



3187. Montre de poche à coq astrologique et astronomique avec boîtier de protection en argent et laiton, fin XVIII^e, début XVIII^e s.

4'000-6'000

UN SIÈCLE DE JOAILLERIE

99 lots sur piguet.com - 11 juin



3042. Bague Art Déco platine
centrant un diamant taille brillant
(env. 5 cts) entouré de diamants
20'000-30'000



**3044. Sterlé, bague années
1950** platine sertie d'une
émeraude colombienne de 2.88
carats, traitement mineur à
l'huile selon le rapport GGTL et
entourée de diamants
15'000-20'000



3043. Collier Art Déco or gris et
platine sertie de diamants, d'onyx,
d'émeraudes
5'000-7'000

3048



3106



3045



3049



3046



sur le lot 1796



3051. Collier un rang de perles naturelles d'eau de mer en chute selon rapport du GGTL
6'000-8'000



3052. Paire de pendants d'oreilles début XXe s., en platine et or gris 750 sertis de deux perles gouttes naturelles d'eau de mer selon le rapport GGTL et diamants
4'000-6'000



3079. Ensemble composé d'une paire de boutons de manchette et de boutons de chemise Art Déco or 750 et platine formés de disques de cristal de roche, émail noir et diamants
2'000-3'000



3055. Deux éléments à
suspendre deux perles naturelles
d'eau de mer selon le rapport
GGTL
3'000-5'000



3095. Bague XIXe s., 2 ors ornée
d'un élément ovale pavé de
diamants
2'500-3'500



3089. Broche libellule or 750
et argent noirci sertie de saphirs
roses, de diamants taille rose et
d'une perle de culture
1'500-2'000



3065. Boivin, pendentif, années
1970 en or 750 et argent noirci
figurant une tête de bélier, les
yeux sertis de péridots
12'000-18'000



3059. Chaumet, broche en or 750 figurant un caniche sur un ballon de cirque serti de cabochons de saphirs, rubis et émeraudes
3'000-5'000



3060. Cartier, broche Fox Terrier au monocle années 1960 en or 750, émail noir, un œil serti d'un rubis et l'autre d'un diamant sur onyx
3'000-5'000



3061. Broche chien fils d'or, onyx et émeraudes
1'600-2'600

3058. Van Cleef & Arpels, broche années 1960 figurant un tigre en or 750 et émail noir, corail, émeraudes et diamants
4'000-6'000



agrandi

3057. Cartier, broche oiseau
circa 1950 or et platine ornée
d'une émeraude gravée, d'un
rubis et diamants
8'000-12'000



3074. Hermès, bracelet années
1960 en or 750 composé de
maillons tressés, poinçon de
maître Georges Lenfant
10'000-15'000



3066. Boucheron, Serpent
Bohème, bague or 750 et
diamants
8'000-12'000

3062. Emil Meister, broche
tortue en or 750 sertie de lapis
lazuli et saphirs
2'000-3'000





3520. Paire de boucles d'oreilles or 750 serties de deux rubis du Mozambique taille cœur (env. 2 carats chacun), non chauffés selon le rapport GIA
6'000-8'000



3521. Bague or 750 sertie d'un rubis du Mozambique taille cœur (env. 2 cts) non chauffé selon le rapport GIA et diamants
4'000-6'000



3516. Bague 2 ors 750 brossés sertie d'un rubis taille coussin de 2.10 carats, d'Afrique de l'Est, non chauffé, selon le rapport GGTL
3'000-5'000



3540. Chopard, Happy Diamonds, paire de clips d'oreilles en or 750 sertis de diamants
2'000-3'000



3541. Chopard, Happy Diamonds, bague cœur sertie de diamants
2'000-3'000



3674. Collier composé de deux rangs de perles de culture blanches, rubis, émeraudes et diamants
4'000-6'000



3675. Paire de boucles d'oreilles or 750 serties d'émeraudes, rubis et diamants
2'000-3'000



BIJOUX MODERNES

336 lots sur piguet.com - 11 juin



Van Cleef & Arpels



3454. Van Cleef & Arpels, Alhambra, bracelet en or gris 750 orné de 5 motifs sertis de diamants
10'000-20'000





**3453. Van Cleef & Arpels,
Alhambra, sautoir années 1970
or 750 à maille forçat limée orné
de 20 motifs en corail
20'000-30'000**



Van Cleef & Arpels



3459. Van Cleef & Arpels, paire de pendants d'oreilles or gris 750 sertis de saphirs et diamants 20'000-30'000



3458. Van Cleef & Arpels, attribuée à, bague or gris 750 et platine sertie d'un saphir taille coussin de 9.39 carats, Ceylan, non chauffé selon le rapport LFG et diamants 15'000-20'000



**3460. Van Cleef & Arpels,
Cosmos, paire de boucles
d'oreilles trèfles or gris 750
pavées de diamants
27'000-37'000**

BVLGARI



3501. Bulgari, collier or 750 et onyx
3'500-5'500



3504. Bulgari, Monete, pendentif réversible en or 750 serti de 3 cabochons de rubis et de deux monnaies antiques, un follis de bronze frappé du profil de Constantin 1er (IVe siècle ap. J.-C.) et d'un denier en argent représentant le profil d'Antonin le Pieux (IIe siècle ap.J.-C.)
3'000-5'000



3505. Bulgari, Monete, bague or 750 godronné ornée d'un diobole de Tarentum (Calabre) en argent du IVe siècle av. J.-C.
2'000-3'000



agrandi

3506. Bulgari, Monete, bracelet or 750 orné de 3 oboles en argent frappées de la tête d'Apollon sur l'avvers et d'une roue avec les lettres MA sur le revers (IVe siècle av. J.-C.)
5'000-7'000



3462. Bulgari, Serpenti Viper, bracelet or 750 orné de nacre blanche et serti de diamants
18'000-22'000



3463. Bulgari, paire de clips d'oreilles triangulaires, année 1989 en or 750 serts de pains de sucre de tourmaline rose, diamants et perles de culture
5'000-7'000



3491. Marina B, Onda, paire de clips d'oreilles or 750 serts de diamants
3'000-5'000

3515. Bague or 750 satiné sertie d'un diamant taille ovale (1.1 ct) et de diamants jaunes
2'000-3'000

3535. Pomellato, Catene, bague souple or 750 pavée de saphirs jaunes
1'200-1'800

3509. Pasquale Bruni, bague or 750 sertie d'une citrine ovale entourée d'un pavage de saphirs jaunes
2'200-2'800





3508. Ludwig Muller, broche
or 750 stylisant un personnage
formé d'une perle Keshi, d'une
opale, de rubis, d'une émeraude,
de saphirs, de saphirs jaunes et
de diamants
2'000-3'000

**3490. Max Ernst, exemplaire
d'artiste en édition limitée 1/2,
pendentif en or 916**
5'000-7'000





3495. Adler, attribué à, bague
or gris 750 sertie d'un diamant
taille brillant fancy dark orangy
brown de 3.03 carats selon
certificat GIA et diamants
5'000-7'000



3465. Graff, anneau rivière en
platine sertie de diamants taille
cœur
8'000-12'000



3480. Bucherer, solitaire or
gris 750 sertie d'un diamant
env. 2.9 cts
5'000-7'000



3472. Un diamant taille brillant
sur papier de 5.19 carats, avec sa
monture
30'000-50'000



3473. Bague modulable or gris 750 sertie d'un saphir ovale (5 carats) épaulé de diamants
6'000-8'000



3464. Chanel, Comète, bracelet rigide or gris 750 à motif étoilé pavé de diamants taille brillant dont un plus important env. 1 ct
25'000-35'000



3466. Bague or gris 750 stylisant un serpent s'enroulant autour du doigt entièrement pavé de diamants taille brillant dont deux plus importants aux extrémités (l'un d'env. 1.4 ct)
4'000-6'000



3732. Un diamant taille brillant sur papier de 2.43 carats
12'000-18'000



3731. Un diamant taille brillant sur papier de 3.55 carats
18'000-28'000



3747. Appairage de deux diamants taille brillant sur papier de respectivement 1.55 carat, F, IF et 1.56 carat, F, VVS1 selon les rapports GIA
12'000-18'000



3750. Lot de 40 diamants brillant sur papier pour un total de 5.15 carats
1'000-1'500



3737. Un diamant taille brillant sur papier de 1.07 carat, D, flawless, selon rapport GIA
3'000-5'000



3754. Lot de diamants taille brillant sur papier pour un total de env. 66.20 ct
8'000-12'000



3715. Un saphir taille ovale sur papier de 9.44 carats, Ceylan, non chauffé, selon le rapport GGTL

5'500-7'500



3716. Un saphir taille ovale sur papier de 7.84 carats, Ceylan, non chauffé, selon le rapport GGTL

3'000-5'000



3717. Un saphir taille ovale sur papier de 5.89 carats

1'500-2'000



3718. Un saphir taille ovale sur papier de 5.00 carats

2'000-3'000



3736. Un saphir taille ovale sur papier de 6.04 carats

2'000-3'000



3748. Une émeraude rectangulaire à pans coupés sur papier de 2.89 carats, colombienne, traitement modéré à l'huile selon le rapport GGTL

1'000-1'500



3476. De Grisogono, paire de boucles d'oreilles réversibles or gris 750 pavées de diamants incolores et noirs taille brillant entourant des améthystes
8'000-12'000



3514. Jorg Heinz, Mystery Sphere, pendentif 2 ors 750 dont la bélière pivote pour dévoiler trois ornements différents: un pavage de diamants, un diamant taille brillant serti en tension et une perle Mabé
2'500-3'500



3467. Cartier, Love, bracelet rigide or gris 750 serti de diamants
6'000-8'000



3469. Cartier, Double Love, bracelet or gris 750 formé de deux anneaux rigides sertis de diamants
12'000-18'000



de GRISOGONO
GENEVE

3035. De Grisogono, paire de boutons de manchette en or 750 noirci représentant des crânes et os croisés pavés de rubis, les dents de diamants et les orbites de diamants noirs
4'000-6'000

3477. De Grisogono, bracelet manchette en galuchat bordeaux orné d'éléments fuselés en or 750
2'500-3'500

3475. De Grisogono, bracelet manchette en galuchat marron orné d'éléments fuselés en or gris 750 dont certains pavés de diamants noirs
2'000-3'000



3456. Van Cleef & Arpels, collier
or 750 serti de diamants
15'000-20'000



3457. Van Cleef & Arpels, bague
or 750 sertie de diamants
3'000-5'000

3455. Van Cleef & Arpels, paire de pendants d'oreilles or 750 pavés de diamants taille brillant avec leurs deux paires d'anneaux interchangeables à suspendre en chrysoprase et onyx
6'000-8'000

3481. Cartier, Myst, bague or 750 ornée d'un dôme de cristal de roche sur un pavage de diamants
2'000-3'000

3553. Bague or 750 sertie d'un cabochon de tourmaline rose
1'000-1'500



sur le lot 2257



3474. Bague or gris 750 sertie d'un saphir taille coussin de 4.90 carats, birman, non chauffé, selon le rapport GRS et diamants
12'000-18'000



3524. Breuning, paire de boucles d'oreilles étoiles or gris 750 pavées de diamants
2'000-3'000



3518. Bague or gris 750 sertie d'un cabochon d'aigue-marine entouré de diamants
2'000-3'000



3517. Paire de clips d'oreilles or gris 750 satiné centrant deux cabochons de pierre de lune
3'000-5'000



3478. Bague or gris 750 noirci entièrement pavée de saphirs taille ronde et sertie d'une aigue-marine et saphirs
4'000-6'000



3275



3603



3570



3554



3500



3468



3461. Cartier, paire de clips d'oreilles en or 750 sertis de diamants taille brillant retenant des anneaux amovibles en or 750
5'000-7'000



3485. Cartier, pendentif panthère or 750, les yeux sertis de deux diamants taille marquise et la bélière de diamants
8'000-12'000



3482. Van Cleef & Arpels, pendentif signe du zodiaque or 750 "virgo"
3'000-5'000



3551. Boucheron, bracelet or rose 750 formé d'une multitude de chaînettes
4'000-6'000

3486. Cartier, Trinity, bracelet

3 ors 750

4'500-6'500

3484. Cartier, Touch Wood,
pendentif 3 ors 750 et bois

d'amourette

2'000-3'000

3483. Van Cleef & Arpels,
pendentif circulaire

années 1970 or 750 et bois

d'amourette
3'000-5'000



3547. Bague or gris 750 sertie d'un saphir rose entouré de diamants
1'500-2'000



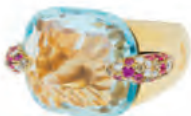
3548. Paire de pendants d'oreilles or gris 750 articulés de lignes de saphirs de couleur et diamants
1'000-1'500




3552. Marie-Hélène de Taillac, paire de pendants d'oreilles or 916 brossé sertis d'améthystes, d'aigues-marines et de tourmalines
1'000-1'500



3529. Pomellato, bague or gris 750 poli et satiné à décor godronné sertie de diamants
3'000-5'000



3531. Pomellato, Pin-up, bague or 750 sertie d'une aigue-marine facettée, de saphirs roses et de diamants
1'500-2'000



3526. Marco Bicego, collier
or 750 composé de bandes
flexibles serties de diamants
6'500-8'500

3527. Marco Bicego, bracelet
or 750 composé de plusieurs
bandes flexibles surmontées de
diamants
5'500-7'500

3525. Marco Bicego,
bague or 750 composée
de bandeaux torsadés
surmontés de diamants
1'500-2'000



UNDER CHF 1000

182 lots sur piguet.com 11 juin



3287. Marco Bicego, bague or 750 texturé sertie foilback d'une topaze

700-900



3293. Bague or gris 750 sertie d'un rubis birman de 1.972 carat, chauffé, selon le rapport Bellerophon et diamants

800-1'200



3288. Marco Bicego, paire de clips d'oreilles or gris 750 texturé sertis foilback de topazes et diamants

800-1'200



3289. Gübelin, bague or gris 750 sertie de saphirs et diamants

800-1'200



3304. Piaget, bague cœur en or gris 750 sertie de diamants

500-700

3282



3284




3305




3324







3277. Pomelatto, M'ama non M'ama, bague en or rose 750 sertie d'un cabochon de pierre de lune
400-600



3283. Dior, Rose des vents, bague en or 750 ornée d'une pastille de nacre surmontée d'un diamant
300-500



3335. Anneau rivière or 750 entièrement pavé de diamants taille brillant et de quelques diamants d'imitation
1.000-1.500



3407. Mimi, solitaire or gris 750 serti d'un diamant
300-500



3271. Bucherer, paire de pendants d'oreilles or rose 750 sertis de gouttes d'améthyste, de topaze, de citrine et de quartz vert rehaussées de diamants
600-800



3278. Pomellato, Nudo, paire de clous d'oreilles or 750 sertis d'améthystes
600-800



3281. Pomellato, Nudo, bague or 750 sertie d'une citrine facettée
600-800



3298. Hermès, anneau en or 750
600-800



3303. Dinh Van, bague or 750 surmontée d'un disque en platine serti de diamants
1.000-1.500



3400. Bague or 750 à motif ajouré sertie de diamants
600-800



3299. Hermès, sautoir en argent
200-300



3297. Hermès, paire de clips d'oreilles en or 750 et argent
500-700



3405. Bague or 750 sertie d'une améthyste taille cœur épaulée de diamants
150-200



3308. Bulgari, pendentif or 750 et acier ajouré du symbole des gémeaux
400-600



3301. Hermès, bracelet
ceinture en argent
300-500



3300. Hermès, bracelet
ceinture en argent
400-600



Montres et bijoux portés: visitez piguette.com



PIGUET

HÔTEL DES VENTES | GENÈVE | 1978

EXPERTISES ET CONFÉRENCES



AU GSTAAD PALACE

Judi 20 août (réservations sur piguet.com)

Reconnaître le vrai du faux

Succession et héritage - l'oeil du spécialiste



BIJOUX - OBJETS PRÉCIEUX - MAROQUINERIE DE LUXE



Christina Robinson
Spécialiste
Maroquinerie et
Objets Précieux



Bernard Piguet
Directeur et
commissaire-priseur



Nathalie Combe
Spécialiste
Bijoux et haute joaillerie



ANNIVERSAIRE

20

ANS

Chers Amis, chers Clients,

2026 marque le vingtième anniversaire de notre maison.

Vingt ans de collections d'exception, de confiance partagée, et d'une équipe de trente-cinq collaborateurs à votre service.

Nous nous réjouissons de poursuivre notre passion avec vous encore des années.

Bernard et Claire Piguet

PROGRAMME

VENDREDI 29 MAI



Conférence & Atelier suivis par une dégustation de vins

Conversation entre la couleur des vins et des pierres précieuses



Lausanne Palace

de 15h à 16h

Inscriptions sur lesrencontresquarin.com



LES RENCONTRES JEAN-MARC QUARIN
Les Bordeaux qui réenchangent le goût du vin

JEUDI 4 JUIN



Ateliers Découvertes

Techniques d'expertises

Bijoux :

Les Alhambra de Van Cleef & Arpels

Le bijou de sentiment du XIX^e s.

Montres et Maroquinerie :

Reconnaître le «vrai» du «faux»

Art : Giacometti sous le marteau

Objets précieux : les tabatières, accessoires de mode au XVIII^e s.



Dans nos salons à Genève

de 12h à 17h



GUILLAUME
BICHET





Places limitées

Calendrier et inscriptions sur piguet.com

DES ÉVÉNEMENTS

SAMEDI 6 JUIN


 Table ronde littéraire
Art et Histoire au cœur de la littérature

 Grande tente LAC du festival
de 15h à 15h45 | Entrée libre
Informations sur festival-du-lac.com



PIGUET
AUCTION HOUSE | GENEVA | EST. 1978
PHILANTHROPY

JEUDI 1^{ER} OCTOBRE

 Concert Symphonique
Dvorak - Symphonie du Nouveau Monde

 Victoria Hall




ENSEMBLE
SYMPHONIQUE
DE GENEVE



PIGUET
AUCTION HOUSE | GENEVA | EST. 1978
PHILANTHROPY

JEUDI 20 AOÛT


 Expertises et conférences
Bijoux, objets précieux, maroquinerie de luxe
reconnaître le «vrai» du «faux»

Successions et héritages : l'œil du spécialiste




Gstaad Palace


VENDREDI 9 OCTOBRE

 Conférence
Les icônes de la maroquinerie de luxe

 Dans nos bureaux à Lausanne

MARDI 1^{ER} DÉCEMBRE

 Pièce de théâtre
Alfred de Musset
Il faut qu'une porte soit ouverte ou fermée

 Dans nos salons à Genève



Didier Hagger et Floriane Vergères


JEUDI 10 SEPTEMBRE


 Master Class caviar
et exposition de bijoux

 Dans nos bureaux à Lausanne




JEUDI 17 SEPTEMBRE

 Conférences
Regard du spécialiste
Mobilier et bijoux Art Déco

 Dans nos salons à Genève



JEUDI 3 DÉCEMBRE

 Conférence
Regard du spécialiste
Tableaux : les techniques de vieillissement artificiel

 Dans nos salons à Genève

LÀC

Festival du
Livre à Collonge

5^e
EDITION

5-6-7 JUIN 2026
FERME DE SAINT-MAURICE
COLLONGE-BELLERIVE
festival-du-lac.com



La maison Piguet soutient la table ronde sur le thème
"Art et Histoire au cœur de la littérature"
le 6 juin de 15h00 à 15h45 dans la grande tente.
Nathalie Cohen animera le dialogue avec les autrices
Cleia Renucci et Natalie David-Weill.



PIGUET
AUCTION HOUSE | GENEVA | EST. 1978
PHILANTHROPY



Nocturnes à Lausanne



ESTIMATIONS DE VOS BIJOUX ET MONTRES

De 10h à 20h tous les derniers jeudis du mois

Bureaux ouverts du mardi au vendredi
sur rendez-vous

PLACE ST. FRANÇOIS 4 1003 LAUSANNE
+41 21 613 71 11 | LAUSANNE@PIGUET.COM



COMMENT PARTICIPER À LA VENTE ONLINE

Scannez
pour accéder
au catalogue



Sur Internet

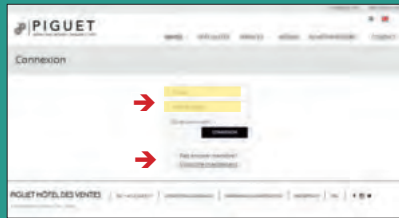
1
Consulter les catalogues

2185 lots sur piguet.com



2
S'identifier ou créer un compte

Identifiez-vous avec votre compte piguet.com ou créez votre compte, c'est simple et rapide !



3
Placez des mises

Choisissez vos lots favoris et misez



4
Suivez vos lots

Notifications automatiques par email ainsi que sur l'app. Piguet à chaque surenchère



App. smartphone

Remplir un ordre d'achat traditionnel

La vente se déroule exclusivement en ligne sur Piguet.com

Les ordres d'achats écrits sont néanmoins acceptés et traités avec soin.

Un ordre d'achat est disponible à la fin de ce catalogue

PIGUET HOTELS, LES VENTES & L'ACHAT		ORDRE D'ACHAT VENTE ONLINE 6-18 MARS 2020	Informations 100 Rue des Saules 24 Plus-Près-Martin 25 1000 Geneva - Suisse Tel : +41 22 300 11 77 Fax : +41 22 300 11 74 www.piguet.com info@piguet.com
Vous pouvez miser par ordre d'achat écrit en remplissant cette feuille. Tous ordres écrits doivent parvenir au local sur lequel se trouve le service 10000. Tous ordres sans enveloppe sur la plateforme online.			
LOT N°	DESCRIPTION DU LOT	MONTANT MAXIMUM EN CHF (à compléter en CHF 1)	
La participation à la vente implique l'acceptation irrévocable des conditions de vente, des modalités de paiement et des modalités de livraison. Toute information relative sur cet ordre d'achat sera utilisée pour votre communication en relation avec la vente.		Le paiement est dû immédiatement après la vente. En l'absence de paiement, nous pourrions être contraints de vendre l'objet de votre achat sans préavis. Aucune responsabilité ne sera assumée par l'acheteur.	
PRENOM <input type="text"/> NOM <input type="text"/> ADRESSE <input type="text"/> CODE POSTAL <input type="text"/> VILLE <input type="text"/> PAYS <input type="text"/> TELEPHONE PRIVE/PROFESSIONNEL <input type="text"/> MOBILE <input type="text"/> E-MAIL <input type="text"/> FAX <input type="text"/>			
J'ai lu et j'accepte les conditions de vente et les accepte intégralement.			TAILLE <input type="text"/> DATE <input type="text"/>
LIEU, DATE <input type="text"/> SIGNATURE <input type="text"/>			
Conditions de vente irrévocables sur cette offre (après consultation des conditions de vente) - Nettes des impôts de vente et de droit de succession - Non acceptées en France, Suisse et aux Etats-Unis		NECESSAIREMENT Chèque bancaire Carte de débit Carte de crédit (VISA)	
Commission: 20% (hors internet) ou TVA 7.7% sur internet (+0.7% TVA) Commission pour les ventes en ligne: 20% (hors TVA) ou 7.7% sur internet (+0.7% TVA) Frais d'administration: 0.25% (hors TVA) (+0.5% TVA)		L'ACHAT Constitue une offre irrévocable de paiement et de livraison.	

DIEGO GIACOMETTI - TABLE À LA GRECQUE

MERCREDI 10 JUIN À 18H - LOT 22





PIGUET

HÔTEL DES VENTES | GENÈVE
PRÉVOST-MARTIN 51 | 1205